



LATVIJAS REPUBLIKA
VALSTS GALVENAIS PĀRTIKAS UN VETERINĀRAIS INSPEKTORS

Peldu iela 30, Rīga, LV-1050, Latvija • Tālrunis 7095230 • Fakss 7322727 • E-pasts: pvd@pvd.gov.lv

RĪKOJUMS

Rīgā

20.03.2008.

Nr. 64

Par instrukcijas apstiprināšanu

Pamatojoties uz Veterinārmedicīnas likuma 16.panta 5.punktu, nosaku:

1. Apstiprināt „Transmisīvo sūkļveida encefalopātiju apkarošanas instrukciju”.
2. Slimību aizdomu vai diagnozes apstiprināšanās gadījumā atbildīgajām amatpersonām rīkoties atbilstoši prasībām, kuras noteiktas augstāk minētajā instrukcijā.
3. Teritoriālo struktūrvienību vadītājiem iepazīstināt valsts pilnvarotos veterinārārstus ar augstāk minēto instrukciju.
4. Atcelt PVD 2001.gada 23.jūlija rīkojumu Nr.186.
5. Rīkojums stājas spēkā ar 2008. gada 1.aprīli.
6. Kontrole par rīkojuma izpildi tiek uzdots Veterinārās uzraudzības departamenta direktoram.

Pielikumā: „Transmisīvo sūkļveida encefalopātiju apkarošanas instrukcija” uz 36 lp.

Valsts galvenais pārtikas
un veterinārais inspektors

M. Samohvalovs

E.Oļševskis
7027581

LATVIJAS REPUBLIKA
PĀRTIKAS UN VETERINĀRAIS DIENESTS

APSTIPRINĀTS

Ar Valsts galvenā Pārtikas un veterinārā inspektora
2008. gada 20. marta rīkojumu Nr. *04*



PĀRTIKAS UN VETERINĀRAIS DIENESTS

**Transmisīvo sūkļveida encefalopātiju
apkaršanas instrukcija**

RĪGA, 2008

Satura rādītājs

Ievads

- I Normatīvie dokumenti, kas reglamentē instrukcijā noteikto darbību veikšanu
- II Terminoloģija – saīsinājumi un definīcijas
- III Slimības apraksts, klīniskās pazīmes, diagnostika, diferenciāldiagnostika un profilakse
- IV Vispārīgie jautājumi
- V Rīcība aizdomu gadījumā par dzīvnieka saslimšanu ar TSE
- VI Rīcība GSE diagnozes apstiprināšanas gadījumā govīm
- VII Rīcība TSE diagnozes apstiprināšanas gadījumā aitām un kazām
- VIII Rīcība kohorta dzīvnieku novietnē
- IX Paraugu noņemšana TSE uzraudzības (monitoringa) programmas ietvaros Latvijā
- X Paraugu noņemšana kautuvē TSE uzraudzības (monitoringa) programmas ietvaros un rīcība kautuvē TSE aizdomu un diagnozes apstiprināšanas gadījumā
- XI TSE laboratoriskā diagnostika un rezultātu paziņošana
- XII Pārtikā neizmantojamo dzīvnieku izcelsmes blakusproduktu, t.sk. dzīvnieku liķu, savākšana, pārstāde un iznīcināšana
- XIII Apmācības
- XIV Sabiedrības informēšana

Pielikumi

1. PVD procedūra KR.10.P.128 „Instrukcija paraugu noņemšanai un iesūtīšanai laboratorijā izmeklēšanai uz GSE un aitu, kazu skrepi slimību un pārskatu sagatavošanai” uz 11 lp.
2. TSE laboratoriskās diagnostikas shēmas – 2 lp.

Ievads

Pirmais govju sūkļveida encefalopātija (GSE) gadījums tika reģistrēts 1986.gada novembrī Lielbritānijā veicot slimības uzraudzības pasākumus.

Skrepi slimība aitām tika reģistrēta jau 1732.gadā Lielbritānijā.

Abas šīs slimības pieder transmisīvo sūkļveida encefalopātiju (TSE) grupai, kurā vēl iekļautas briežu dzimtas dzīvnieku hroniskā novājēšanas slimība (Chronic wasting disease – angl.), ūdeļu transmisīvā encefalopātija un Kreicfelda – Jakoba slimība cilvēkiem.

GSE un skrepi slimība ir obligāti ziņojamas slimības Latvijā.

Šobrīd Latvija ir brīva no TSE un Latvijā tiek veikti TSE profilakses un uzraudzības pasākumi saskaņā ar Eiropas Savienības likumdošanu.

Šī instrukcija ir Dzīvnieku sevišķi bīstamu infekcijas slimību apkarošanas plāna vispārīgās daļas neatņemama sastāvdaļa, kas nosaka specifiskās darbības TSE gadījumā.

Dzīvnieku sevišķi bīstamu infekcijas slimību apkarošanas plāna vispārīgā daļa nosaka: juridisko un finansiālo pamatojumu, personu un institūciju sadarbību, centrālā un lokālo dzīvnieku infekcijas slimību kontroles centru darbības, karantīnas, dzīvnieku vakcinācijas, laboratoriskās diagnostikas, dzīvnieku liķu un blakusproduktu savākšanas un iznīcināšanas, apmācību un sabiedrības informēšanas pasākumus dzīvnieku sevišķi bīstamu infekcijas slimību apkarošanas gadījumā.

Šī instrukcija nosaka PVD TSV veterināro inspektoru un PVD TSV pilnvaroto veterinārārstu rīcību GSE un aitu, kazu skrepi slimības aizdomu un diagnozes apstiprināšanās gadījumā Latvijas Republikas teritorijā.

Instrukcija attiecas uz PVD TSV veterinārajiem inspektoriem un PVD TSV pilnvarotajiem veterinārārstiem.

I Normatīvie dokumenti, kas reglamentē instrukcijā noteikto darbību veikšanu:

1. Veterinārmedicīnas likums (4.panta 1.apakšpunkts) (01.07.2001.)
2. Eiropas Parlamenta un Padomes Regula (EK) Nr. 999/2001, kas nosaka atsevišķu transmisīvo sūkļveida encefalopātiju profilakses, kontroles un apkarošanas noteikumus
3. Eiropas Parlamenta un Padomes Regula (EC) 1774/2002 ar ko nosaka veselības aizsardzības noteikumus attiecībā uz dzīvnieku izcelsmes blakusproduktiem, kuri nav paredzēti cilvēku uzturam.
4. Eiropas Parlamenta un Padomes Regula (EC) 178/2002 ar ko paredz vispārīgus pārtikas aprites tiesību aktu principus un prasības, izveido Eiropas Pārtikas nekaitīguma iestādi un paredz procedūras saistībā ar pārtikas nekaitīgumu .
5. PVD procedūra KR.10.P.128 „Instrukcija paraugu noņemšanai un iesūtīšanai laboratorijā izmeklēšanai uz GSE un aitu, kazu skrepi slimību un pārskatu sagatavošanai” (skat. pielikumu Nr.1)
6. PVD 2002.gada 21.februāra rīkojums Nr.71 „Par TSE dokumentācijas uzglabāšanu”
7. Valsts galvenā pārtikas un veterinārā inspektora 2004.gada 22.aprīļa rīkojums Nr.87 „Par dzīvnieku izcelsmes blakusproduktiem, kas nav paredzēti lietošanai pārtikā”

II Terminoloģija – saīsinājumi un definīcijas

PVD – Pārtikas un veterinārais dienests

PVD CA – PVD centrālais aparāts

VGPVI – valsts galvenais pārtikas un veterinārais inspektors

PVD TSV – PVD teritoriālā struktūrvienība

GSE – govju sūkļveida encefalopātija

TSE – GSE un aitu, kazu skrepi slimība

SRM – Specifiskais riska materiāls

Veterinārais inspektors: Valsts vecākais veterinārais inspektors

Valsts veterinārais inspektors

NDC – PVD Nacionālais diagnostikas centrs

Pilnvarots veterinārārsts – praktizējošs veterinārārsts, kuram ir noslēgts līgums ar PVD TSV par pretepizootisko pasākumu vai veterinārās ekspertīzes veikšanu

Uz TSE aizdomīgs dzīvnieks – dzīvs, nokauts vai nobeidzies dzīvnieks, kurš uzrāda vai ir uzrādījis nervu darbības vai uzvedības traucējumus ar progresējošu vispārējā veselības stāvokļa pasliktināšanos, un kuram, pamatojoties uz veiktajiem klīniskajiem izmeklējumiem, ārstēšanas rezultātiem, sekcijas rezultātiem, pirms vai pēc nāves laboratoriskajiem izmeklējumiem, nav iespējams uzstādīt citu alternatīvu diagnozi. Par aizdomīgu saslimšanā ar GSE uzskatāms arī dzīvnieks, kad ātrās laboratoriskās izmeklēšanas tests uz GSE ir pozitīvs.

Kohorta dzīvnieki – govju sugas dzīvnieku kopums, kas ietver:

- a) dzīvniekus, kuri dzimuši tajā pašā ganāmpulkā 12 mēnešus pirms vai 12 mēnešus pēc dzīvnieka, kuram apstiprināta GSE diagnoze; un
- b) dzīvniekus, kuri savas dzīves pirmā gada laikā turēti kopā ar dzīvnieku, kuram apstiprināta GSE diagnoze.

III Slimības apraksts, klīniskās pazīmes, diagnostika, diferenciāldiagnostika un profilakse

Govju sūkļveida encefalopātija

Govju sūkļveida encefalopātija (*Encephalophatia spongiosa bovum*) (turpmāk tekstā - GSE) ir hroniska centrālās nervu sistēmas (CNS) slimība liellopiem, kas raksturojas ar CNS darbības traucējumiem, lēni progresējošu vispārējā veselības stāvokļa pasliktināšanos un slimā dzīvnieka neizbēgamu nobeigšanos.

Slimības ierosinātājs ir modificēts olbaltumvielas paveids – infekciozs prions.

Slimības inkubācijas periods ir 2,5 – 5 gadi. Klīniskās pazīmes parādās vidēji pēc 4-5 gadiem no inficēšanās brīža un slimība ilgst no 2 nedēļām līdz pat 12 mēnešiem. Slimība nav ārstējama.

Dzīvnieki ar slimības ierosinātāju inficējas, galvenokārt, alimentārā ceļā - apēdot atgremotāju audus saturošu barību, kura kontaminēta ar prionu.

Slimības klīniskās pazīmes progresē lēni, vidēji 44 – 60 dienu laikā. Dzīvniekiem izmainās uzvedība: dzīvnieks ir uzbudināts, pastiprināti reaģē uz ārējās vides kairinājumiem (gaismu, trokšņiem), tesmeņa apkopšanas un slaukšanas laikā ir tieksme spert, pēkšņi var kļūt agresīvs reaģējot uz citu dzīvnieku vai cilvēka klātbūtni. Slimajiem dzīvniekiem var novērot bezmērķīgu skatienu, biežu deguna laizīšanu un žāvāšanos, zobu griešanu, apakšžokļa, plecu, retāk krūšu apvidus vai visa ķermeņa muskulatūras trīcēšanu, uz priekšu izstieptu un uz leju nokārtu galvu, pieglaustas ausis, kā arī biežas ausu kustības. Slimajiem dzīvniekiem samazinās izslaukums un tie stipri novājē. Bez uzvedības traucējumiem, dzīvniekiem ir izteikti kustību un kustību koordinācijas traucējumi, kas slimības sākumā izpaužas kā viegla ataksija, ko vairāk novēro pakaļkājām, dzīvniekiem ir grīļojoša gaita, tie iet sīkiem soļiem, augsti cilājot kājas, krīt un cenšas piecelties atbalstoties uz priekškājām. Slimības beigu stadijā kustību traucējumi pāriet vispārējā parēzē, kam seko paralīze un nāve.

Diagnozi uzstāda kompleksi, vadoties pēc klīniskām pazīmēm, epizootiskās situācijas, laboratorisko un pataloganatomisko izmeklējumu rezultātiem, diferencējot no hipomagnēzijas, acetonēmijas, listeriozes, trakumsērgas, intoksikācijas ar pienskābi, saindēšanās ar svinu, pēcdzemdību eklampsijas u.c. **Precīzu diagnozi var uzstādīt tikai pēc dzīvnieka nāves, veicot dzīvnieka smadzeņu parauga laboratorisko izmeklēšanu.**

GSE un trakumsērgas diferencāldiagnostika

Abu šo slimību klīnisko pazīmju attīstības ilgumam (trakumsērgas gadījumā 5 – 15 dienas, GSE gadījumā 15 dienas līdz 3 mēneši) un novērojamajiem simptomiem būtu jāļauj tās atšķirt. Tā kā trakumsērga ir izplatīta visā Latvijas teritorijā, vienlaicīgi var rasties aizdomas par abām šīm slimībām.

Vispārīgs trakumsērgas un GSE simptomu apraksts :

Neiroloģiskie traucējumi GSE gadījumā:

▪ Simptomi :

Dzīvnieka saslimšanas gadījumā ar GSE ir novērojams vismaz viens no trijiem galvenajiem simptomiem :

- bailes, berzēšanās ;
- paaugstināta jutība ;
- ataksija.

Papildus: 79 % dzīvnieku zaudē svaru
 80 % dzīvnieku samazinās izslaukums

Slimības sākuma posmā klīniskās pazīmes vairumā gadījumu nav specifiskas GSE. Var novērot :

- nervozitāti ;
- spārdīšanos ;
- kustību koordinācijas traucējumus ;
- pasliktinātu vispārējo veselības stāvokli ;
- svara krišanos ;
- piena daudzuma samazināšanos.

Neiroloģiskos simptomus var klasificēt sekojoši :

⇒ Izturēšanās:

- bailīgums ;
- berzēšanās ;
- izturēšanās izmaiņas.

⇒ Jutīgums:

- paaugstināts jutība ;
- spārdīšanās ;
- bieži atkārtotas kustības (pastiprināta laizīšanās, astes kustināšana).

⇒ Kustības un pozas:

- saslietas ausis;
- ataksija ;
- trīcēšana ;
- nespēja piecelties.

Slimības attīstība: Ļoti lēna, ilgāka par 15 – 20 dienām, simptomiem pakāpeniski pastiprinoties un vispārējam veselības stāvoklim pasliktinoties. Vidējais slimības attīstīšanās ilgums ir no 44 līdz 54 dienām.

Ja slimības progresēšanas laiks ir īsāks, simptomi pārsvarā skar vestibulāro aparātu, dzīvnieks ļoti drīz vairs nespēj piecelties.

Ja slimības attīstība ir ļoti lēna, tās laikā ir novērojami praktiski visi augstākminētie simptomi.

1. Neuroloģiskie traucējumi, kas drīzāk liecina par trakumsērgu.

- Simptomi :
 - apetītes trūkums un anoreksija ;
 - fotofobija ;
 - bieža maušana ;
 - svara zaudēšana;
 - bieža urinēšana;
 - meklēšanās pazīmes;
 - viegla paralīze;
 - hipotermija.
- Attīstība : Ļoti strauja, īsāka par 15 dienām.

Aizdomu gadījumā par abām šīm slimībām, prioritāra ir trakumsērgas izslēgšana!

GSE laboratorisko diagnostiku saskaņā ar Eiropas Savienības likumdošanu veic PVD Nacionālais diagnostikas centrs (turpmāk tekstā – NDC).

Slimībai nav specifiskās profilakses. Profilakses pamatā ir dzīvnieku ēdināšanas ierobežojumu ievērošana – atgremotāju audus saturošas barības neizēdināšana.

Aitu un kazu skrepi slimība

Skrepi (*scrapie*) slimība ir hroniska, neārstējama pieaugušu aitū un kazu slimība, kas raksturojas ar garu inkubācijas periodu, deģeneratīvām izmaiņām CNS, niezi, kustību traucējumiem un novājēšanu.

Etioloģija. Slimības ierosinātājs ir modificēts olbaltumvielas paveids – infekciozs prions. Uzņēmību pret slimību, inkubācijas perioda garumu un klīnisko izpausmi nosaka iedzimta predispozīcija. Pārveidotu prionu šūnas nespēj izmantot, tās uzkrājas smadzeņu pelēkajā vielā un izraisa neironu funkciju traucējumus un deģenerāciju.

Prions^o ilgstoši saglabājas pat mirušos, formalinā ievietotos audos (iztur 20% formaldehīda koncentrāciju, zemē apraktu liķu smadzeņu masā var saglabāties <3.g.). Var iznīcināt ar karstu tvaiku (134-138°C 18-20 min) vai apstrādājot virsmas ar 2% hipohlorīta šķīdumu (iet bojā 1 stundas laikā).

Prions nav atrasts siekalās, pienā, spermā, urīnā vai fekālijās, bet to atrod limfmezglos, mandelēs, liesā, zarnu un deguna gļotādā, placentā un augļa šķidrums. Visuņēmīgākās ir jaunas aitas. Jēri visbiežāk inficējas perorāli no mātes dzemdību laikā vai drīz pēc tam. Infekcija var saglabāties ganībās (pēc dzemdībām) un aitas var inficēties perorāli vai caur ādas nobrāzumiem.

Tādējādi inficēta aitū māte inkubācijas perioda laikā var inficēt vairākus savu jēru metienus un attiecīgos turēšanas apstākļos arī svešus jērus.

Patoģenēze. Prions inkubācijas perioda laikā vairojas limforetikulārās sistēmas šūnās, pēc tam iekļūst CNS. Dabiskas infekcijas gadījumos tas vairojas mandelēs retrofaringeālajos limfmezglos un zarnās. Pēc tam nonāk citos limfmezglos un liesā, kur paliek ilgu laiku un nodrošina infekcijas izplatīšanos. Nonākot smadzenēs, prioni vispirms lokalizējas starpsmadzenēs un iegarenajās smadzenēs, pēc tam izplatās uz citām smadzeņu daļām, izraisot smadzeņu pelēkās vielas deģenerāciju un vakuolizāciju ar slimībai raksturīgu fibrillu veidošanos, kuras sastāv no prioniem. Būtiskus bojājumus (neironu vakuolizāciju) konstatē muguras un dažādās galvas smadzeņu daļās. Dažādi priona celmi var izraisīt izmaiņas atšķirīgās smadzeņu daļās, kas arī atšķirīgi izpaužas klīniski.

Klīniskās pazīmes. Visbiežāk saslimst aitas 2-5 g. vecumā. Inkubācijas perioda garums variē no dažiem mēnešiem līdz 3 gadiem, slimības ilgums – no 2 līdz 12 mēnešiem (vidēji 6mēn.). Reizēm aitas nobeidzas dažu nedēļu laikā. Pirmā pazīme ir pārejoši nervu darbības traucējumi, kas rodas periodiski ar vairāku nedēļu intervālu vai stresa ietekmē. Tie izpaužas kā pēkšņs kolapss vai uzvedības maiņa – palielināta uzbudināmība, agresivitāte (uzbrūk suņiem vai aiztaisītiem vārtiem). Novēro galvas un kakla trīci. Parādās arī kustību traucējumi (rikšo, lec kā trusis). Daļai slimo dzīvnieku parādās bilaterāla nieze uz ķermeņa, gūžām, astes pamatnes, kura kavē barības uzņemšanu, atpūtu. Dzīvnieks novājē, kaut arī ēstgriba ir saglabāta. Vilna izkrīt lielos laukumos arī bez niezes.

Izteiktu klīnisku izmaiņu stadijā novēro intensīvu niezi/kasīšanos – izplēš vilnu ar zobiem, muskuļu trīci, stiprus pārvietošanās traucējumus, stipru novājēšanu. Traumatizācijas dēļ veidojas ausu hematoma, sejas pietūkums. Uz dažādiem kairinājumiem (spiedienu, temperatūru) dzīvnieks reaģē paceļot galvu, kustinot lūpas un mēli, kas apliecina labsajūtu. Uztrauktam dzīvniekam šo reakciju neizdodas izraisīt. Dzīvnieks pārvietojoties nepilnīgi saliec kājas ceļa locītavā, solis ir saīsināts, līdzsvars traucēts. Ir traucēta telpas izjūta, par ko liecina aizkavēta nenormālas pozas korekcija. Ekstremitātes pievilkšana notiek reizē ar iztaisnošanu un atvilkšana reizē ar saliekšanu. Ja dzīvnieks izvairās no noķeršanas, galvas un

kāju kustību traucējumi ir tik lieli, ka dzīvnieks krīt. Var būt pārejoši vai letāli krampji. Ir traucēta rīšana (barības satveršana nav traucēta), novēro vemšanu, balss kļūst drebelīga, tad pazūd, dzīvnieks var kļūt akls. Slimības beigās zaudē ēstgribu un ļoti strauji novājē, guļ uz sāniem ar izstieptām kājām. Grūsnām aitām slimība var komplicēties ar grūsnības toksēmiju (ketozi).

Kazām slimības ilgums 2-24 nedēļas. Atšķirībā no aitām tās mazāk novājē. Kazas neļaujas izslaukt, bieži (~30%) novēro spurekļa satura atvemšanu.

Diagnozi uzstāda kompleksi, vadoties pēc klīniskām pazīmēm, epizootiskās situācijas, laboratorisko un patologanatomisko izmeklējumu rezultātiem, diferencējot no aitū encefalomyelīta, maedi-visna slimības, listeriozes, polioencefalomalācijas, smadzeņu abscesiem un audzējiem, grūsnības toksēmijas u.c.

Precīzu diagnozi var uzstādīt tikai pēc dzīvnieka nāves, veicot dzīvnieka smadzeņu parauga laboratorisko izmeklēšanu.

GSE laboratorisko diagnostiku saskaņā ar Eiropas Savienības likumdošanu veic PVD Nacionālais diagnostikas centrs (turpmāk tekstā – NDC).

Slimībai nav specifiskās profilakses. Profilakses pamatā ir dzīvnieku ēdināšanas ierobežojumu ievērošana – atgremotāju audus saturošas barības neizēdināšana.

IV Vispārīgie jautājumi

1. Pārtikas un veterinārā dienesta centrālais aparāts (turpmāk tekstā – PVD CA):

- 1.1. izstrādā rīcības plānu TSE apkarošanai un tālākās izplatības ierobežošanai;
- 1.2. izstrādā ikgadējo TSE uzraudzības programmu;
- 1.3. nosaka smadzeņu paraugu noņemšanas kārtību;
- 1.4. koordinē TSE apkarošanas un tālākās izplatības ierobežošanas pasākumus valstī;
- 1.5. veic veterināro inspektoru apmācību par TSE jautājumiem;
- 1.6. informē masu mēdijus un sabiedrību, t.sk. dzīvnieku īpašniekus/turētājus par TSE, t.sk. slimības pazīmēm un profilaktiskajiem pasākumiem;

2. PVD TSV:

- 2.1. koordinē šajā instrukcijā noteikto pasākumu izpildi teritoriālā līmenī;
- 2.2. sadarbojas ar PVD CA TSE profilakses, kontroles un apkarošanas pasākumu veikšanā un regulāri informē PVD par epizootiskās situācijas izvērtēšanas rezultātiem, veicamajiem un izpildītajiem pasākumiem;
- 2.3. informē dzīvnieku īpašniekus/turētājus un kautuvju īpašniekus par veicamajiem pasākumiem un ierobežojumiem TSE aizdomu un diagnozes apstiprināšanas gadījumā;
- 2.4. nodrošina TSE uzraudzības informācijas uzglabāšanu saskaņā ar PVD 2002.gada 21.februāra rīkojumu Nr.71

3. Nacionālais diagnostikas centrs:

- 3.1. pilda TSE Nacionālās References laboratorijas funkcijas Latvijā;
- 3.2. veic laboratorijā iesūtīto paraugu izmeklēšanu uz TSE un izmeklēšanas rezultātu paziņošanu saskaņā ar PVD CA noteikto kārtību;
- 3.3. nodrošina, ka paraugi, kas noņemti uz trakumsērgu klīniski aizdomīgiem dzīvniekiem (govīm, aitām, kazām un staltbriežiem) un iesūtīti laboratoriskai izmeklēšanai uz trakumsērgu, tiek izmeklēti arī uz TSE, ja izmeklējums uz trakumsērgu ir bijis negatīvs;
- 3.4. nodrošina TSE laboratorisko izmeklējumu rezultātu uzglabāšanu saskaņā ar PVD 2002.gada 21.februāra rīkojumu Nr.71

4. Pilnvarots veterinārārsts:

- 4.1. nodrošina paraugu noņemšanu un iesūtīšanu NDC saskaņā ar PVD procedūru KR.10.P.128;
- 4.2. piedalās TSE apkarošanas pasākumu veikšanā saskaņā ar veterinārā inspektora norādījumiem;
- 4.3. informē dzīvnieku īpašniekus/turētājus par iespējamajiem TSE profilakses un apkarošanas pasākumiem.

5. Dzīvnieku īpašnieks/turētājs:

- 5.1. nodrošina TSV veterinārajam inspektoram pieeju ganāmpulka reģistrācijas dokumentācijai u.c. dokumentiem, kas palīdzētu izsekot dzīvnieku vai dzīvnieku izcelsmes produktu kustību;
- 5.2. sniedz TSV veterinārajam inspektoram visu nepieciešamo informāciju par dzīvnieku ēdināšanai izmantoto barību;
- 5.3. nodrošina TSV veterinārā inspektora rīkojumu izpildi saskaņā ar šo instrukciju;
- 5.4. ir tiesīgs saņemt kompensāciju par TSE aizdomu un diagnozes apstiprināšanas gadījumos nogalinātajiem dzīvniekiem saskaņā ar LR MK 2005.gada 15.marta noteikumiem Nr.177.

V Rīcība aizdomu gadījumā par dzīvnieka saslimšanu ar TSE

6. Dzīvnieka īpašnieks aizdomu gadījumā par dzīvnieku saslimšanu ar TSE nekavējoties informē veterinārārstu vai veterināro inspektoru.
7. Veterinārārsts aizdomu gadījumā par dzīvnieka saslimšanu ar TSE nekavējoties informē veterināro inspektoru.
8. Veterinārais inspektors:
 - 8.1. saņemtā ziņojuma dokumentēšanu un citas darbības saskaņā ar dzīvnieku sevišķi bīstamu infekcijas slimību izziņošanas instrukciju (PVD 2002.gada 24.maija rīkojums Nr.234)
 - 8.2. divu stundu laikā no ziņojuma saņemšanas izbrauc un apseko dzīvniekus un novietni, kurā ir saslimšanā ar TSE aizdomīgs dzīvnieks;
 - 8.3. veic aizdomīgā dzīvnieka klīnisko izmeklēšanu un izvērtē epidemioloģisko situāciju;
 - 8.4. organizē paraugu (asinis, urīns utt.) noņemšanu un nosūtīšanu uz NDC laboratoriskai izmeklēšanai diferenciāldiagnostikas nolūkos;
 - 8.5. ja aizdomas par TSE tiek reģistrētas liellopu novietnē, veterinārais inspektors izdod rakstisku rīkojumu dzīvnieka īpašniekam/turētājam, ar kuru aizliedz saslimšanā ar TSE aizdomīgā dzīvnieka un visu novietnē esošo liellopu pārvietošanu līdz laboratorisko izmeklējumu rezultātu saņemšanai;
 - 8.6. ja aizdomas par TSE tiek reģistrētas aitu vai kazu novietnē, TSV veterinārais inspektors izdod rakstisku rīkojumu dzīvnieka īpašniekam/turētājam, ar kuru aizliedz saslimšanā ar TSE aizdomīgā dzīvnieka un visu novietnē esošo aitu un kazu pārvietošanu līdz laboratorisko izmeklējumu rezultātu saņemšanai;
 - 8.7. ja pēc klīnisko, epidemioloģisko un diferenciāldiagnostikas nolūkā veikto laboratorisko izmeklējumu rezultātu saņemšanas nav izslēdzamas aizdomas par dzīvnieka saslimšanu ar TSE un ja dzīvnieks vēl ir dzīvs, izdod rīkojumu dzīvnieka īpašniekam par dzīvnieka nogalināšanu (eitanāziju) specifiskās (TSE) laboratoriskās diagnostikas nolūkos;
 - 8.8. ja aizdomas konstatētas aitam, pirms dzīvnieka nogalināšanas (eitanāzijas) specifiskās (TSE) laboratoriskās diagnostikas veikšanai noņem asins paraugu vakutainerā (5-7 ml) ar antikoagulantu, lai pēc TSE apstiprināšanas noteiktu aitas genotipu;
 - 8.9. pēc saslimšanā ar TSE aizdomīgā dzīvnieka nogalināšanas specifiskās (TSE) laboratoriskās diagnostikas nolūkos, organizē parauga - **dzīvnieka galvas** atdalīšanu un nosūtīšanu uz NDC atbilstoši PVD procedūrā KR.10.P.128 noteiktajām prasībām, kā arī dzīvnieka liķa nosūtīšanu uz pārtikā neizmantojamo dzīvnieku izcelsmes blakusproduktu pārstrādes uzņēmumu iznīcināšanai;
 - 8.10. ja epidemioloģiskās izmeklēšanas laikā rodas pamatotas aizdomas, ka novietne, kurā atradās dzīvnieks, kad viņam konstatēja aizdomas uz TSE, nav tā novietne, kur dzīvnieks ir inficējies ar TSE, var noteikt ierobežojumus dzīvnieka izcelsmes novietnei;
 - 8.11. ja epidemioloģiskās izmeklēšanas laikā noskaidrojas, ka kāda cita novietne varētu būt iespējami slimības skarta – tajā atrodas kohorta dzīvnieki, informē PVD CA un, ja novietne atrodas citā rajonā – arī attiecīgā rajona PVD TSV vadītāju, lai novietnē nodrošinātu VIII nodaļā noteikto pasākumu veikšanu;
 - 8.12. Negatīva TSE laboratoriskās izmeklēšanas rezultāta gadījumā atceļ novietnei noteiktos ierobežojumus.

VI Rīcība GSE diagnozes apstiprināšanas gadījumā govīm

9. NDC GSE diagnozes apstiprināšanas gadījumā nekavējoties ziņo:
 - 9.1. parauga iesūtītājam un PVD TSV, kuras teritorijā tika noņemts paraugs;
 - 9.2. PVD CA.
10. Veterinārais inspektors:
 - 10.1. pēc pozitīvu GSE laboratorisko izmeklējumu rezultātu saņemšanas nekavējoties organizē dzīvnieka kautproduktu un visu dzīvnieka atlieku iznīcināšanu, ja tas nav izdarīts jau pēc aizdomu konstatēšanas;
 - 10.2. novietnē, kurā atradās govs, kam apstiprināta GSE diagnoze identificē:
 - 10.2.1. visus atgremotājdzīvniekus novietnē, kurā turēts dzīvnieks, kuram apstiprināta GSE diagnoze;
 - 10.2.2. visus pēcnācējus, kas dzimuši divus gadus pirms vai pēc slimības klīnisko pazīmju parādīšanās dzīvniekam, kuram apstiprināta GSE diagnoze;
 - 10.2.3. visus ar GSE slimā dzīvnieka kohorta dzīvniekus;
 - 10.2.4. visus citu sugu dzīvniekus novietnē, kurā turēts dzīvnieks, kuram apstiprināta GSE diagnoze vai citās novietnēs un ir iespējami inficēti ar GSE ierosinātāju vai baroti ar to pašu barību;
 - 10.3. pēta un noskaidro:
 - 10.3.1. iespējamo slimības izcelšanos;
 - 10.3.2. potenciāli kontaminētas barības vai citu iespējamo slimības ierosinātāja faktoru pārvietošanu uz novietni un no novietnes;
 - 10.4. izdod rakstisku rīkojumu dzīvnieku īpašniekam/turētājam, ar kuru nosaka, ka:
 - 10.4.1. aizliegts pārvietot uz transmisīvo sūkļveida encefalopātiju uzņēmīgus dzīvniekus (liellopi, kazas, aitas, staltbrieži) un no tiem iegūtus produktus līdz PVD TSV veterinārā inspektora turpmākam rīkojumam;
 - 10.4.2. iznīcināt no slimā dzīvnieka iegūto pienu;
 - 10.4.3. 30 dienu laikā pēc GSE diagnozes apstiprināšanas jānogalina un jāiznīcina visi liellopi, kas minēti 10.2.2. un 10.2.3.punktos, izņemot vaislas buļļus mākslīgās apsūklošanas stacijās, kurus var turēt līdz to produktīvās dzīves beigām, ja VGPVI tā nolemj, nodrošinot, ka tie netiek pārvietoti no spermas savākšanas centra un pēc to nāves tie tiek laboratoriski izmeklēti un iznīcināti. Gadījumā, ja to izmeklēšanas rezultāts ir pozitīvs uz GSE, iznīcina arī visus slimā vaislas buļļa spermas krājumus.
 - 10.5. kontrolē visu 10.4.1.punktā minēto pasākumu izpildi.
 - 10.6. Nodrošina visu GSE apkarošanas ietvaros nogalināto liellopu, kas vecāki par 24 mēnešiem, laboratorisko izmeklēšanu uz GSE.
11. VGPVI nosaka kārtību kādā izplatāmi dzīvnieku izcelsmes produkti GSE apstiprināšanas gadījumā.

VII Rīcība TSE diagnozes apstiprināšanas gadījumā aitām un kazām

12. NDC nodrošina dzīvniekam noņemtā parauga izmeklēšanu un gadījumā, ja rezultāts ir pozitīvs uz TSE, ziņo par to PVD CA, PVD TSV un parauga iesūtītājam, kā arī veic parauga tālāku laboratorisku izmeklēšanu saskaņā ar regulas 999/2001 10.pielikuma C nodaļas 3.2.punktu, lai izslēgtu GSE.
13. PVD TSV veterinārais inspektors:
 - 13.1. pēc pozitīvu TSE laboratorisko izmeklējumu rezultātu saņemšanas nekavējoties organizē dzīvnieka kautproduktu un visu dzīvnieka atlieku iznīcināšanu, ja tas nav izdarīts jau pēc aizdomu konstatēšanas;
 - 13.2. novietnē, kurā atradās dzīvnieks, kam apstiprināta TSE diagnoze identificē:
 - 13.2.1. visus atgremotājdzīvniekus novietnē;
 - 13.2.2. slimā dzīvnieka vecākus un gadījumā, ja slimais dzīvnieks ir sievietes kārtas, visus embrijus un olšūnas, kā arī pēdējo pēcnācēju;
 - 13.2.3. visas aitas un kazas novietnē, kurā turēts dzīvnieks, kuram apstiprināta TSE diagnoze;
 - 13.2.4. iespējamo infekcijas avotu un citas novietnes, kurās dzīvnieki, embriji un olšūnas varētu būt inficējušies ar TSE ierosinātāju, baroti ar to pašu barību vai bijuši tiešā kontaktā ar kontaminācijas avotu;
 - 13.2.5. potenciāli kontaminētas barības vai citu iespējamo slimības ierosinātāja faktoru pārvietošanu uz novietni un no novietnes;
14. Ja NDC pēc 12.punktā noteiktās laboratoriskās izmeklēšanas veikšanas nevar izslēgt GSE, PVD TSV veterinārais inspektors nodrošina visu 13.2.2.punktā minēto dzīvnieku, olšūnu un embriju nogalināšanu un iznīcināšanu, kā arī 13.2.5. punktā noteikto prasību izpildi.
15. Ja NDC pēc 12.punktā noteiktās laboratoriskās izmeklēšanas veikšanas ir izslēdzis GSE, PVD TSV veterinārais inspektors nodrošina:
 - 15.1. visu 13.2.2. un 13.2.3.punktos noteikto dzīvnieku, olšūnu un embriju nogalināšanu un iznīcināšanu 30 dienu laikā pēc diagnozes apstiprināšanas. Pēc šo pasākumu veikšanas novietnei piemēro 18.punktā noteiktās prasības;

vai

 - 15.2. visu 13.2.2. un 13.2.3.punktos noteikto dzīvnieku, olšūnu un embriju nogalināšanu un iznīcināšanu, izņemot:
 - 15.2.1. šķirnes teļus ar ARR/ARR genotipu;
 - 15.2.2. šķirnes aitu mātes, kam ir vismaz viena ARR alēle un nav VRQ alēles un, ja tajā brīdī šķirnes aitu mātes ir grūsnas, vēlāk dzimušos jērus, ja to genotips atbilst šajā punktā noteiktajam;
 - 15.2.3. aitas, kurām ir vismaz viena ARR alēle un tās paredzētas vienīgi nokaušanai;
 - 15.2.4. ja VGPVI tā nolemj, arī aitas un kazas kuru vecums nepārsniedz 3 mēnešus un tās paredzētas tikai nokaušanai.

Pēc šo pasākumu veikšanas novietnei piemēro 18.punktā noteiktās prasības.

- 15.3. TSE apkarošanas ietvaros 18 mēnešus un vecāku nogalināto aitu un kazu laboratorisko izmeklēšanu uz TSE izlases veidā.
- 16. TSE apkarošanas stratēģijas izvēli pēc apstākļu izvērtēšanas nosaka VGPVI.
- 17. Ja inficētais dzīvnieks ir ievests no citas novietnes, VGPVI, pamatojoties uz epidemioloģiskās izmeklēšanas gaitā iegūto informāciju un citu saistošu informāciju, var

- nolemt piemērot apkarošanas pasākumus arī inficētā dzīvnieka izcelsmes novietnē vai tikai inficētā dzīvnieka izcelsmes novietnē.
18. Pēc 15.punktā noteikto pasākumu veikšanas PVD TSV veterinārais inspektors organizē novietnes tīrīšanu un dezinfekciju saskaņā ar dezinfekcijas instrukciju (PVD 2002.gada 9.maija rīkojums Nr.195), kā arī nosaka šādu prasību ievērošanu:
- 18.1. novietnē var ievest tikai šādus dzīvniekus:
- 18.1.1. pieaugušas aitas ar ARR/ARR genotipu;
 - 18.1.2. pieaugušas aitas, kurām ir vismaz viena ARR alēle un nav VRQ alēles;
 - 18.1.3. kazas, nodrošinot, ka novietnē netiek turētas citas aitas, kā minēts punktos 18.1.1. un 18.1.2.
- 18.2. novietnē drīkst lietot tikai šādu bioloģisko materiālu:
- 18.2.1. spermu no teļiem ar ARR/ARR genotipu;
 - 18.2.2. embrijus, kuriem ir vismaz viena ARR alēle un nav VRQ alēles.
- 18.3. dzīvnieku pārvietošana no novietnes ir pakļauta šādām prasībām:
- 18.3.1. aitas, kam ir ARR/ARR genotips, pārvietošanas ierobežojumiem netiek pakļautas;
 - 18.3.2. aitas ar tikai vienu ARR alēli var pārvietot tikai nokaušanai cilvēku patēriņam vai iznīcināšanas nolūkā;
 - 18.3.3. kazas var pārvietot, nodrošinot, ka tiek veikta pastiprināta TSE uzraudzība – tiek izmeklēti visi dzīvnieki, kas ir vecāki par 18 mēnešiem un pēc to produktīvās dzīves beigām tiek nokauti cilvēku patēriņam, kā arī nobeigušies vai nogalināti novietnē.
 - 18.3.4. ja veterinārais inspektors tā nolemj, aitas un kazas, kuru vecums nepārsniedz 3 mēnešus, var pārvietot tikai uz kautuvi nokaušanai.
- 18.4. Pārvietošanas ierobežojumi novietnē, kas noteikti 18.3. punktā ir spēkā divus gadus no pastiprinātas TSE uzraudzības ieviešanas brīža.

VIII Rīcība kohorta dzīvnieku novietnē

19. Aizdomu gadījumā par dzīvnieka saslimšanu ar GSE un pēc lēmuma pieņemšanas par ierobežojumu uzlikšanu kohorta dzīvnieku novietnei, veterinārais inspektors izdod rakstisku rīkojumu dzīvnieku īpašniekam/turētājam, ar kuru aizliedz visu liellopu pārvietošanu līdz brīdim, kad saņemti negatīvi laboratorisko izmeklējumu rezultāti.
20. GSE diagnozes apstiprināšanas gadījumā un pēc lēmuma pieņemšanas par ierobežojumu noteikšanu kohorta dzīvnieku novietnei, veterinārais inspektors nodrošina šīs instrukcijas V nodaļā noteikto pasākumu izpildi.

IX Paraugu noņemšana TSE uzraudzības (monitoringa) programmas ietvaros Latvijā

21. TSE uzraudzības plāna ietvaros paredzēto paraugu noņemšanas un transportēšanas kārtība noteikta PVD procedūrā KR.10.P.128. TSE uzraudzības plānā noteikto kategoriju dzīvniekiem paraugu noņemšanu (kautuvē, novietnē vai pārtikā neizmantojamo dzīvnieku izcelsmes blakusproduktu pārstrādes uzņēmumā) veic PVD TSV pilnvarots veterinārārsts.

**X Paraugu noņemšana kautuvē TSE uzraudzības (monitoringa)
programmas ietvaros un rīcība kautuvē TSE aizdomu un diagnozes
apstiprināšanas gadījumā**

22. Paraugus dzīvniekiem kautuvē laboratoriskajai izmeklēšanai uz TSE noņem PVD TSV pilnvarots veterinārārsts saskaņā ar PVD procedūrā KR.10.P.128 noteiktajām prasībām.
23. Ja kautuvē PVD TSV pilnvarotam veterinārārstam pirmskaušanas apskates veikšanas laikā rodas aizdomas par dzīvnieka (govs, aitas vai kazas) saslimšanu ar TSE, kautuves īpašnieks pēc veterinārārsta rīkojuma nodrošina aizdomīgā dzīvnieka nokaušanu kaušanas maiņas beigās, kā arī:
 - 23.1. visu dzīvnieka kautproduktu, t.sk. ādas, uzglabāšanu atsevišķi no pārējo dzīvnieku kautproduktiem līdz laboratorisko izmeklējumu rezultātu saņemšanai;
 - 23.2. TSE diagnozes apstiprināšanas gadījumā visu uz TSE testu pozitīvā dzīvnieka kautproduktu, t.sk. ādas, nosūtīšanu iznīcināšanai uz pārtikā neizmantojamo dzīvnieku izcelsmes blakusproduktu pārstrādes uzņēmumu.
24. Ja kautuvē tiek ievests dzīvnieks, kurš nobeidzies transportēšanas laikā, tas jānosūta uz pārtikā neizmantojamo dzīvnieku izcelsmes blakusproduktu pārstrādes uzņēmumu, kur tam tiek noņemts paraugs izmeklēšanai uz TSE.
25. Ja paraugs izmeklēšanai uz GSE noņemts kautuvē nokautam dzīvniekam TSE uzraudzības programmas ietvaros, kautuves īpašnieks nodrošina SRM izņemšanu (Eiropas Parlamenta un Padomes Regulas (EC) 999/2001 5.pielikums), uzskaiti un iznīcināšanu (Eiropas Parlamenta un Padomes Regula (EC) 1774/2002), kā arī visu dzīvnieka kautproduktu un blakusproduktu izsekojamību (Eiropas Parlamenta un Padomes Regula (EC) 178/2002) kā arī to uzglabāšanu līdz laboratorisko izmeklējumu rezultātu saņemšanai (Eiropas Parlamenta un Padomes Regula (EC) 999/2001 3. pielikums).
26. GSE uzraudzības programmas ietvaros PVD TSV pilnvarots veterinārārsts līdz GSE laboratorisko izmeklējumu rezultātu saņemšanai ar veselības marķējumu nemarkē:
 - 26.1. visus kautproduktus, ieskaitot ādu, no dzīvnieka, kuram noņemts paraugs laboratoriskai izmeklēšanai uz GSE;
 - 26.2. dzīvnieka liemeni, kas uz kaušanas līnijas atradies pirms dzīvnieka, kuram noņemts paraugs laboratoriskai izmeklēšanai uz GSE un divus liemeņus, kas uz kaušanas līnijas atradušies pēc dzīvnieka, kuram noņemts paraugs laboratoriskai izmeklēšanai uz GSE, kā arī to kautproduktus, ieskaitot ādas;
27. Uz GSE testu pozitīva laboratoriskā izmeklējuma rezultāta saņemšanas gadījumā kautuves īpašnieks:
 - 27.1. uz GSE testu pozitīvā dzīvnieka liemeni, kā arī visus dzīvnieka kautproduktus, ieskaitot ādu, nekavējoties nosūta iznīcināšanai uz pārtikā neizmantojamo dzīvnieku izcelsmes blakusproduktu pārstrādes uzņēmumu;
 - 27.2. liemeni, kas uz kaušanas līnijas atradies pirms un divus liemeņus, kas uz kaušanas līnijas atradušies pēc liemeņa, par kuru saņemts uz GSE pozitīvs laboratorijas izmeklējuma rezultāts, kā arī visus šo dzīvnieku kautproduktus un ādas nekavējoties nosūta iznīcināšanai uz pārtikā neizmantojamo dzīvnieku izcelsmes blakusproduktu pārstrādes uzņēmumu ;
 - 27.3. pēc 27.1. un 27.2. punktos noteikto prasību izpildes organizē tīrīšanu un dezinfekcijas veikšanu kautuvē.
28. PVD TSV pilnvarotais veterinārārsts kontrolē šajā nodaļā noteikto prasību izpildi kautuvē.

XI TSE laboratoriskā diagnostika un rezultātu paziņošana

29. Smadzeņu paraugus, kas noņemti laboratoriskai izmeklēšanai uz TSE, PVD TSV pilnvarots veterinārārsts, ievērojot PVD procedūrā KR.10.P.128 noteiktās parauga uzglabāšanas un transportēšanas prasības, nogādā tieši NDC vai līdz tuvākajai PVD TSV, kur tos ievieto specializētajā NDC loka transporta līdzeklī, kas tos nogādā NDC.
30. Iesūtīto paraugu laboratorisko izmeklēšanu uz TSE nodrošina NDC TSE diagnostikas daļa (skat. shēmas pielikumā Nr.2):
 - 30.1. izmanto specifiskos imūnķīmiskos testus (ātrie testi Bio-Rad TeSeE, IDEXX Herd Chek un Prionics-Check WESTERN blotēšanas metodi);
 - 30.2. jebkuru neskaidru rezultātu apstiprina paraugu atkārtoti izmeklējot ar Prionics-Check WESTERN blotēšanas metodi un histopatoloģijas un/vai imūnhistoķīmijas metodēm;
 - 30.3. pozitīvos paraugus diagnozes oficiālai apstiprināšanai nosūta uz ES TSE References laboratoriju (VLA, Lielbritānija).
31. TSE laboratoriskās diagnostikas rezultāti tiek ievadīti datorprogrammā UNDA un noformēti testēšanas pārskatā.
32. Testēšanas pārskati tiek nosūtīti parauga iesūtītājam un/vai PVD TSV pa faksu.
33. TSE laboratoriskās diagnostikas rezultāti regulāri tiek elektroniski nosūtīti uz Lauksaimniecības datu centru (LDC), kas ir lauksaimniecības dzīvnieku reģistra (datu bāzes) turētājs Latvijā. Izmeklējuma rezultāts tiek pievienots attiecīgajam dzīvniekam LDC datu bāzē.

XII Pārtikā neizmantojamo dzīvnieku izcelsmes blakusproduktu, t.sk. dzīvnieku liķu, savākšana, transportēšana, pārstrāde un iznīcināšana

34. Pārtikā neizmantojamo dzīvnieku izcelsmes blakusproduktu savākšanu Latvijas teritorijā centralizēti veic divi uzņēmumi:

SIA „EKOVIDE”
Zāļu iela 7
Valmiera
LV-4201
Tel. 64207630
Fakss 64207631

SIA „RENETA”
Kuldīgas iela 69
Saldus
LV-3810
Tel. 63822498
Fakss 63822497

35. Dzīvnieku īpašniekiem/turētājiem par dzīvnieku liķu savākšanu un iznīcināšanu nav jāmaksā minētajiem uzņēmumiem, jo šīs aktivitātes subsidē Zemkopības ministrijas Lauku atbalsta dienests (LAD).
36. SIA „EKOVIDE” savāc pārtikā neizmantojamus dzīvnieku izcelsmes blakusproduktus visā Latvijas teritorijā un nogādā tos Valmierā, kur notiek blakusproduktu, t.sk. dzīvnieku liķu, pārstrāde gaļas kaulu miltos (GKM) un kausētos taukos. Saražotie GKM tiek aprakti īpaši šim nolūkam paredzētā atkritumu poligonā (apstiprināts saskaņā ar Padomes direktīvu 1999/31/EK), bet kausētie tauki tiek nogādāti sadedzināšanai Lietuvas Republikas uzņēmumā „Rietavo veterinarine sanitarija”. Uzņēmums ir gadījumā, ja konkrētajā GKM partijā ir pārstrādes produkts, kas iegūts no dzīvnieka, kura laboratoriskais izmeklējums uz TSE bijis pozitīvs. Katru GKM partiju drīkst izvest no uzņēmuma uz poligonu aprakšanai tikai tad, kad saņemti negatīvi TSE laboratoriskās izmeklēšanas rezultāti. Pozitīva rezultāta gadījumā konkrētā GKM partija jānosūta uz Lietuvas Republikas uzņēmumu „Rietavo veterinarine sanitarija” sadedzināšanai.
37. SIA „RENETA” savāc pārtikā neizmantojamus dzīvnieku izcelsmes blakusproduktus visā Latvijas teritorijā un nogādā tos Lietuvas Republikas uzņēmumā „Rietavo veterinarine sanitarija”, kur notiek pārtikā neizmantojamo dzīvnieku izcelsmes blakusproduktu pārstrāde un pārstrādes produktu (GKM un kausētu tauku) sadedzināšana. Šajā uzņēmumā notiek arī paraugu noņemšana Latvijas teritorijā savāktajiem dzīvnieku liķiem un nosūtīšana laboratoriskai izmeklēšanai uz TSE Lietuvas veterinārajā laboratorijā, kas nosūta uz PVD CA laboratorisko izmeklējumu rezultātus (testēšanas pārskatu oriģinālus).

XIII Apmācības

Informācija par TSE klīniskajām pazīmēm, etioloģiju, epizootioloģiju, diagnostiku, apkarošanu un profilaksi ir iekļauta Latvijas lauksaimniecības universitātes (LLU) Veterinārmedicīnas fakultātes (VMF) studiju programmā.

2003. - 2004.gadā realizēts PHARE Twinning projekts „TSE kontrole” ar Franciju. Projekta ietvaros veterināriem inspektoriem tika organizēti semināri par TSE klīnisko diagnostiku un apkarošanas pasākumiem, kā arī praktiskas apmācības - paraugu noņemšana.

PVD Mācību daļa katru gadu sagatavo apmācību programmu t.sk. veterinārajiem inspektoriem. Mācību programmā ir iekļautas apmācības dažādās jomās t.sk. TSE un to apstiprina PVD ģenerāldirektors.

Apmācību programma ir obligāta un nosaka apmācību kursu veterinārajiem inspektoriem vienu reizi gadā.

Apmācību programmā pastāvīgi tiek iekļauti jautājumi par TSE uzraudzības sistēmas aktualitātēm un rīcību TSE apkarošanas gadījumā. Apmācības TSE jomā veic LLU VMF, NDC pasniedzēji un/vai PVD CA darbinieki.

PVD TSV pilnvarotos veterinārārstu apmācības organizē gan PVD Mācību daļa sadarbībā ar Latvijas lauksaimniecības konsultāciju centru (LLKC), gan PVD CA un PVD TSV darbiniekiem.

XIV Sabiedrības informēšana

Sabiedrības izpratne par transmisīvajām sūkļveida encefalopātijām ir svarīgs faktors, lai veicinātu sabiedrības t.sk. dzīvnieku īpašnieku/ turētāju motivāciju adekvāti piedalīties TSE uzraudzības, profilakses un apkarošanas procesos.


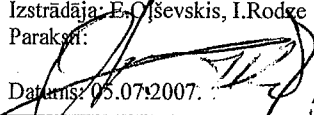
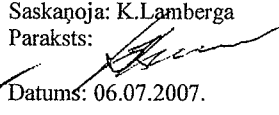
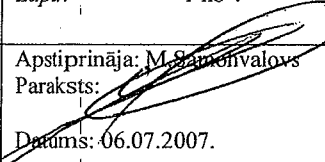
PVD CA regulāri sagatavo un ievieto PVD mājas lapā ar TSE saistītās aktualitātes - informāciju par GSE un skrepi slimību, uzraudzības datus un informatīvus bukletus citu aktuālu informāciju.

PVD CA 2004.gadā izstrādāja informatīvus bukletus dzīvnieku īpašniekiem, kur bija viegli uztverama informācija par GSE, tās klīniskajām pazīmēm, paziņošanas kārtību, slimības profilaksi un informāciju par pasākumiem GSE gadījumā t.sk. kompensācijas saņemšanu.

2007.gadā informatīvie bukleti par GSE tika aktualizēti un izdoti atkārtoti.

PVD TSV regulāri sniedz informāciju vietējos laikrakstos par aktualitātēm TSE uzraudzības jomā.

Pielikumi

	Instrukcija paraugu noņemšanai un iesūtīšanai laboratorijā izmeklēšanai uz govju sūkļveida encefalopātiju un aitu, kazu skrepi slimību un pārskatu sagatavošanai		ID: KR.10.P.128
	Izstrādāja: E. Oļševskis, I. Rodze Paraksts: 		Versija: 07 Lapa: 1 no 4
	Saskaņoja: K. Lamberga Paraksts: 	Apstiprināja: M. Štambalovs Paraksts: 	
	Datums: 05.07.2007.	Datums: 06.07.2007.	Datums: 06.07.2007.

INSTRUKCIJA

paraugu noņemšanai, iesūtīšanai laboratorijā izmeklēšanai uz govju sūkļveida encefalopātiju un aitu, kazu skrepi slimību un pārskatu sagatavošanai

Mērķis.

Šīs procedūras mērķis ir noteikt vienotu kārtību, kādā PVD TSV inspektori un PVD TSV pilnvarotie veterinārārsti noņem paraugus un iesūta laboratorijā izmeklēšanai uz TSE, kā arī sagatavo pārskatus.

Darbības sfēra.

Procedūra attiecas uz PVD TSV inspektoriem un PVD TSV pilnvarotajiem veterinārārstiem, kuri veic paraugu noņemšanu un iesūtīšanu laboratorijā izmeklēšanai uz TSE, kā arī sagatavo pārskatus.

Dokumenti.

Reglamentējošie dokumenti:

- Eiropas Parlamenta un Padomes Regula (EC) Nr. 999/2001
- Komisijas Regula (EC) Nr.214/2005, kas groza Eiropas Parlamenta un Padomes Regulu (EC) Nr. 999/2001
- Komisijas Regula (EC) Nr.1041/2006, kas groza Eiropas Parlamenta un Padomes Regulas (EC) Nr. 999/2001 III pielikumu
- *Komisijas Regula (EC) Nr.727/2007, kas groza Eiropas Parlamenta un Padomes Regulas (EC) Nr. 999/2001 III pielikumu*

Terminoloģija – definīcijas un saīsinājumi

PVD – Pārtikas un veterinārais dienests

TSV – Teritoriālā struktūrvienība

PPK – Paraugu pieņemšanas kabinets

GSE – govju sūkļveida encefalopātija


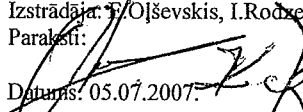
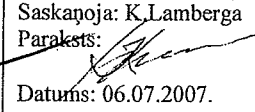
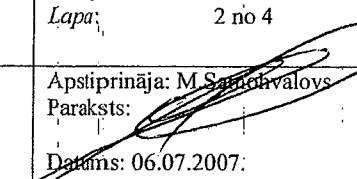
TSE – Transmisīvās sūkļveida encefalopātijas (GSE un skrepi slimība)

PVD TSV inspektors: Valsts vecākais veterinārais inspektors

Valsts vecākais pārtikas inspektors (veterinārārsts)

Valsts veterinārais inspektors

Valsts pārtikas inspektors (veterinārārsts)


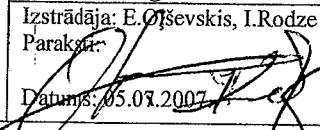
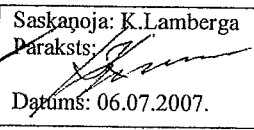
	Instrukcija paraugu noņemšanai un iesūtīšanai laboratorijā izmeklēšanai uz govju sūkļveida encefalopātiju un aitū, kazu skrepi slimību un pārskatu sagatavošanai		ID: KR.10.P.128
	Izstrādāja: F. Oļševskis, I. Rodze		Versija: 07
	Paraksts: 		Lapa: 2 no 4
	Saskaņoja: K. Lamberga	Apstiprināja: M. Samohvalovs	
	Paraksts: 	Paraksts: 	
	Datums: 05.07.2007.	Datums: 06.07.2007.	Datums: 06.07.2007.

Pilnvarots veterinārārsts – praktizējošs veterinārārsts, kuram ir noslēgts līgums ar PVD TSV par pretepizootisko pasākumu un/vai veterinārās ekspertīzes veikšanu
Materiāls – galvas smadzeņu paraugs, kas noņemts instrukcijas I.punktā noteikto kategoriju dzīvniekiem saskaņā ar instrukcijas II nodaļu.
Laboratorija – PVD Nacionālais diagnostikas centrs

Rīcību apraksts un atbildība


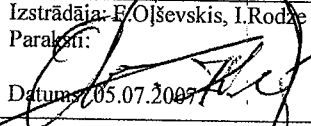
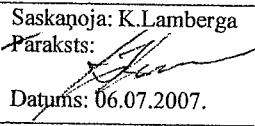
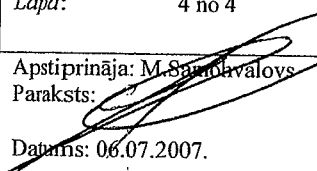
I. Vispārējie jautājumi

1. PVD TSV inspektoriem un pilnvarotajiem veterinārārstiem noņemt paraugus izmeklēšanai uz TSE šādu kategoriju dzīvniekiem:
 - 1.1. visām govīm, kuras nobeigušās vecākas par 24 mēnešiem;
 - 1.2. visām piespiedu kārtā nokautām govīm, kuras vecākas par 24 mēnešiem;
 - 1.3. visām govīm, kuras vecākas par 24 mēnešiem, kurām pirmskaušanas apskates laikā konstatētas klīniskās pazīmes;
 - 1.4. visām veselām, cilvēku patēriņam kautām govīm, kuras ir vecākas par 30 mēnešiem;
 - 1.5. visiem dzīvniekiem, kuri nogalināti TSE apkarošanas laikā;
 - 1.6. visu vecumu klīniski uz GSE aizdomīgiem govju sugas dzīvniekiem;
 - 1.7. visām aitām, kuras nobeigušās vai nogalinātas vecākas par 18 mēnešiem vai tām nomainījušies priekšzobi;
 - 1.8. visām kazām, kuras nobeigušās vai nogalinātas vecākas par 18 mēnešiem vai tām nomainījušies priekšzobi;
 - 1.9. visu vecumu uz skrepi klīniski aizdomīgām aitām un kazām;
 - 1.10. *svītrots;
 - 1.11. *svītrots.
2. *Punktos 1.2. – 1.4. noteikto kategoriju dzīvniekus atļaut nokaut un noņemt paraugus izmeklēšanai uz TSE tikai kautuvēs, kuru sarakstu apstiprinājis Valsts galvenais pārtikas un veterinārais inspektors.*
3. PVD TSV katru mēnesi līdz 6.datumam Dzīvnieku infekcijas slimību uzraudzības daļā iesniegt pārskatu par iepriekšējo mēnesi (pielikums Nr.4).
4. Laboratorijai katru mēnesi līdz 4.datumam Dzīvnieku infekcijas slimību uzraudzības daļā iesniegt pārskatu par iepriekšējo mēnesi (pielikums Nr.5).

	Instrukcija paraugu noņemšanai un iesūtīšanai laboratorijā izmeklēšanai uz govju sūkļveida encefalopātiju un aitū, kazu skrepi slimību un pārskatu sagatavošanai	ID: KR.10.P.128 Versija: 07 Lapa: 3 no 4
	Izstrādāja: E. Oļševskis, I. Rodze Paraksts:  Datums: 05.07.2007.	Saskaņoja: K. Lambergā Paraksts:  Datums: 06.07.2007.

II. Paraugu noņemšana un iesūtīšana laboratorijā izmeklēšanai uz govju sūkļveida encefalopātiju un aitū, kazu skrepi slimību

5. Paraugu - materiālu laboratoriskajai izmeklēšanai, noņem PVD TSV inspektors vai pilnvarots veterinārārsts.
6. Materiāls laboratoriskajai izmeklēšanai (turpmāk tekstā- materiāls) ir:
 - 6.1. paraugs no dzīvnieka galvas smadzeņu stumbra kaudālās daļas (atbilstoši šīs instrukcijas 9.punktam);
 - 6.2. dzīvnieka galva – no klīniski aizdomīgiem dzīvniekiem uz TSE, kuri mērķtiecīgi klīniski izmeklēti.
7. Materiāla noņemšanai nepieciešami šādi instrumenti un materiāli:
 - 7.1. vienreizējas lietošanas vai dezinficēta speciālā karote;
 - 7.2. vienreizējas lietošanas trauciņš materiāla ievietošanai;
 - 7.3. vienreizējas lietošanas polietilēna maisiņš trauciņa iesaiņošanai;
 - 7.4. vienreizējas lietošanas cimdi;
8. Pirms materiāla noņemšanas, katram paraugam sagatavo trauciņu, uz etiķetes norādot šādu informāciju:
 - 8.1. materiāla parauga numuru (saskaņā ar pielikumā minēto pavadrakstu);
 - 8.2. novietnes reģistrācijas numuru un dzīvnieka identifikācijas numuru;
 - 8.3. kautuves atzišanas numuru un nosaukumu;
 - 8.4. parauga noņemšanas laiku un datumu.
9. Materiālu noņem šādi:
 - 9.1. atdalīto dzīvnieka galvu atbalsta ar pieres daļu uz leju;
 - 9.2. speciālo karoti virza galvas smadzeņu dobumā caur *foramen magnum*, starp smadzeņu apvalku un smadzeņu stumbru 13 -15 cm frontāli;
 - 9.3. karoteš priekšējo daļu noliecot uz leju, pa kreisi un pa labi apmēram 90^o leņķī atdala smadzeņu stumbra daļu (tā satur iegarenās smadzenes ar *obex - calamus scriptorius* apvidu, smadzeņu tiltu ar smadzeņu kājiņām - *pedunculi cerebri un* vidus smadzenes ar *četrkalnes (corpus quadrigeminum)* priekšējiem uzkalniņiem (*colliculi rostrales*) un izvelk to ārā no galvas smadzeņu dobuma. Smadzeņu audi nedrīkst būt saplēsti;
 - 9.4. visu izņemto galvas smadzeņu stumbru ievieto trauciņā, cieši aizver un ievieto polietilēna maisiņā.

	Instrukcija paraugu ņemšanai un iesūtīšanai laboratorijā izmeklēšanai uz govju sūkļveida encefalopātiju un aitū, kazu skrepi slimību un pārskatu sagatavošanai		<i>ID:</i> KR.10.P.128
	<i>Izstrādāja:</i> E.Oļševskis, I.Rodze <i>Paraksts:</i>  <i>Datums:</i> 05.07.2007.	<i>Saskaņoja:</i> K.Lamberga <i>Paraksts:</i>  <i>Datums:</i> 06.07.2007.	<i>Versija:</i> 07 <i>Lapa:</i> 4 no 4 <i>Apstiprināja:</i> M.Samohvalovs <i>Paraksts:</i>  <i>Datums:</i> 06.07.2007.

10. PVD TSV inspektors vai pilnvarots veterinārārsts ņemtajam materiālam noformē pavadrakstu (skaidrojumu noteiktajām dzīvnieku kategorijām izmeklēšanai uz TSE skatīt pielikumā Nr.1):
 - 10.1 ja materiāls ņemts riska grupu dzīvniekiem (visu kategoriju dzīvnieki, izņemot *veselos* dzīvniekus, kuri nokauti cilvēku patēriņam) noformē pavadrakstu Nr.6 (pielikums Nr.2);
 - 10.2. ja materiāls ņemts veseliem, cilvēku patēriņam nokautiem dzīvniekiem, noformē pavadrakstu Nr.5 (pielikums Nr.3).
11. Materiāls jānogādā laboratorijā iespējami ātri, bet ne vēlāk kā 48 stundu laikā, transportējot to piemērotā konteinerā uz ledus, paraugiem jāatrodas $+2^{\circ}\text{C} - (+8)^{\circ}\text{C}$ temperatūrā. Paraugus nedrīkst sasaldēt!
12. Ja materiāls ir bojāts un izmeklēšana nav iespējama, laboratorija par to sastāda aktu, materiālu noteiktā kārtībā iznīcina un ziņo parauga iesūtītājam.

Skaidrojums noteiktajām dzīvnieku kategorijām izmeklēšanai uz TSE

1. **Nobeigušās govīs vecākas par 24 mēnešiem.** Visi novietnē vai transporta līdzeklī nobeigušies vai nogalināti, bet nevis kauti cilvēku patēriņam vai nogalināti epidēmijas apkarošanas ietvaros, govju sugas dzīvnieki, kas vecāki par 24 mēnešiem.

2. **Piespiedu kārtā nokautās govīs vecākas par 24 mēnešiem.** Veseli dzīvnieki, kuri saskaņā ar Pārtikas un veterinārā dienesta inspektora vai pilnvarota veterinārārsta/eksperta atzinumu ir nokauti:

- a) novietnē, ja dzīvnieka pārvietošana uz kautuvi ir neiespējama labturības apsvērumu dēļ, vai
- b) kautuvē, ja trauma radusies dzīvnieka transportēšanas vai pārvietošanas laikā.

Piespiedu kaušanu veic šādos gadījumos:

vīsa veida traumas, kad dzīvniekam novēro izteiktas sāpju pazīmes un/vai dzīvnieks nespēj pārvietoties vai pārvietojas ar grūtībām, piemēram:

- kaulu lūzums;
- saišu, muskuļu plīsums;
- locītavu izmežģījums;
- vaļējs raga lūzums (ar asiņošanu);
- dažādas izcelsmes lielas vaļējas brūces, kas saistītas ar apjomīgu asiņošanu.

3. **Govīs vecākas par 24 mēnešiem, kurām pirmskaušanas apskates laikā konstatētas klīniskās pazīmes.** Visi govju sugas dzīvnieki, kuri nosūtīti uz kautuvi kaušanai, bet to kaušana ir aizturēta, jo to pirmskaušanas apskatē konstatētas:

- a) lokālas veselības stāvokļa izmaiņas un/vai patoloģisks process, kas varētu ietekmēt pēckaušanas veterinārās ekspertīzes rezultātus attiecībā uz kautproduktu turpmāko izmantošanu.

Piemēram: organisma sistēmu lokāli, hroniski iekaisuma vai deģeneratīvi procesi, nelielas traumas, ādas nobrāzumi, utt.

- b) vispārējas veselības stāvokļa, t.sk. uzvedības izmaiņas un/vai slimības simptomi, kas liecina par to, ka kautprodukti, iespējams, būtu neizmantojami cilvēku uzturā.

Piemēram: stress, kaheksija, drudzis (akūti iekaisuma procesi)

4. **Veselas, cilvēku patēriņam kautas govīs vecākas par 30 mēnešiem.** Govju sugas dzīvnieki, kas nosūtīti kaušanai cilvēku patēriņam un dzīvnieki, kuriem nav konstatētas slimības klīniskās pazīmes, un tie ir nokauti slimības apkarošanas ietvaros.

5. **Dzīvnieki, kuri nogalināti GSE apkarošanas laikā.** Kohorta dzīvnieki (līdzinieki) – govju sugas dzīvnieki, kuri dzimuši tajā pašā ganāmpulkā 12 mēnešus pirms vai 12 mēnešus pēc dzīvnieka, kuram apstiprināta GSE diagnoze; govju sugas dzīvnieki, kuri iespējams ēduši tādu pašu barību kā savas dzīves pirmajā gadā dzīvnieks, kuram apstiprināta GSE diagnoze; govju sugas dzīvnieki, kuri savas dzīves pirmā gada laikā turēti kopā ar dzīvnieku, kuram apstiprināta GSE diagnoze, kā arī pēcnācēji vai citi dzīvnieki, kuri nogalināti sakarā ar epidemioloģisko saikni ar GSE saslimšanas gadījumu.

6. Visu vecumu uz GSE klīniski aizdomīgi govju sugas dzīvnieki. Dzīvi, kauti vai nobeigušies dzīvnieki, kuri uzrāda vai ir uzrādījuši nervu darbības vai uzvedības traucējumus vai progresējošu vispārējā veselības stāvokļa pasliktināšanos, un kuriem, pamatojoties uz veiktajiem klīniskajiem izmeklējumiem, ārstēšanas rezultātiem, sekcijas rezultātiem, pirms vai pēc nāves laboratoriskajiem izmeklējumiem, nav iespējams uzstādīt citu alternatīvu diagnozi.

7. Aitas, nobeigušās vai nogalinātas un ir vecākas par 18 mēnešiem vai tām nomainījušies priekšzobi, bet tās nav nogalinātas epidēmiju apkarošanas ietvaros un nav kautas cilvēku patēriņam.

8. Kazas, nobeigušās vai nogalinātas un ir vecākas par 18 mēnešiem vai tām nomainījušies priekšzobi, bet tās nav nogalinātas epidēmiju apkarošanas ietvaros un nav kautas cilvēku patēriņam.

9. Visu vecumu uz skrepi klīniski aizdomīgas aitas un kazas. Dzīvi, kauti vai nobeigušies dzīvnieki, kuri uzrāda vai ir uzrādījuši nervu darbības vai uzvedības traucējumus vai progresējošu vispārējā veselības stāvokļa pasliktināšanos, un kuriem, pamatojoties uz veiktajiem klīniskajiem izmeklējumiem, ārstēšanas rezultātiem, sekcijas rezultātiem, pirms vai pēc nāves laboratoriskajiem izmeklējumiem, nav iespējams uzstādīt citu alternatīvu diagnozi.

10. **Svītrots.*

11. **Svītrots.*

Pārskats

Uz TSE izmeklēti dzīvnieki 200__ . gada _____ mēnesī

PVD _____ pārvalde

Vecumu grupas (mēn.)	Izmeklēto dzīvnieku skaits									KOPĀ
	1	2	3	4	5	6	7	8	9	
	Nobeigušās govīs >24 mēn.	Priespiedu kautas govīs > 24 mēn. t.sk. ievestas tūlītējai nokaušanai Kopā	Govīs >24 mēn., kurām pirmskaušanas apskate konstatēta t.sk. ievestas tūlītējai nokaušanai Kopā	Veselās, cilvēku patēriņam kautas govīs > 30 mēn. t.sk. ievestas tūlītējai nokaušanai Kopā	Dzīvnieki, kuri nogalināti TSE apkarošanas laikā	Visu vecumu uz GSE klīniski aizdomīgi govju sugas dzīvnieki	Aitas, nobeigušās vai nogalinātas un ir >18 mēn. vai tām nomainījušies priekšzobi	Kazas, nobeigušās vai nogalinātas un ir >18 mēn. vai tām nomainījušies priekšzobi	Visu vecumu uz skrepi klīniski aizdomīgas aitas / kazas	
< 24										
24-29										
30-35										
36-47										
48-59										
60-71										
72-83										
84-95										
96-107										
108-119										
120-131										
132-143										
144-155										
156 un >										
KOPĀ										

Pārskaits

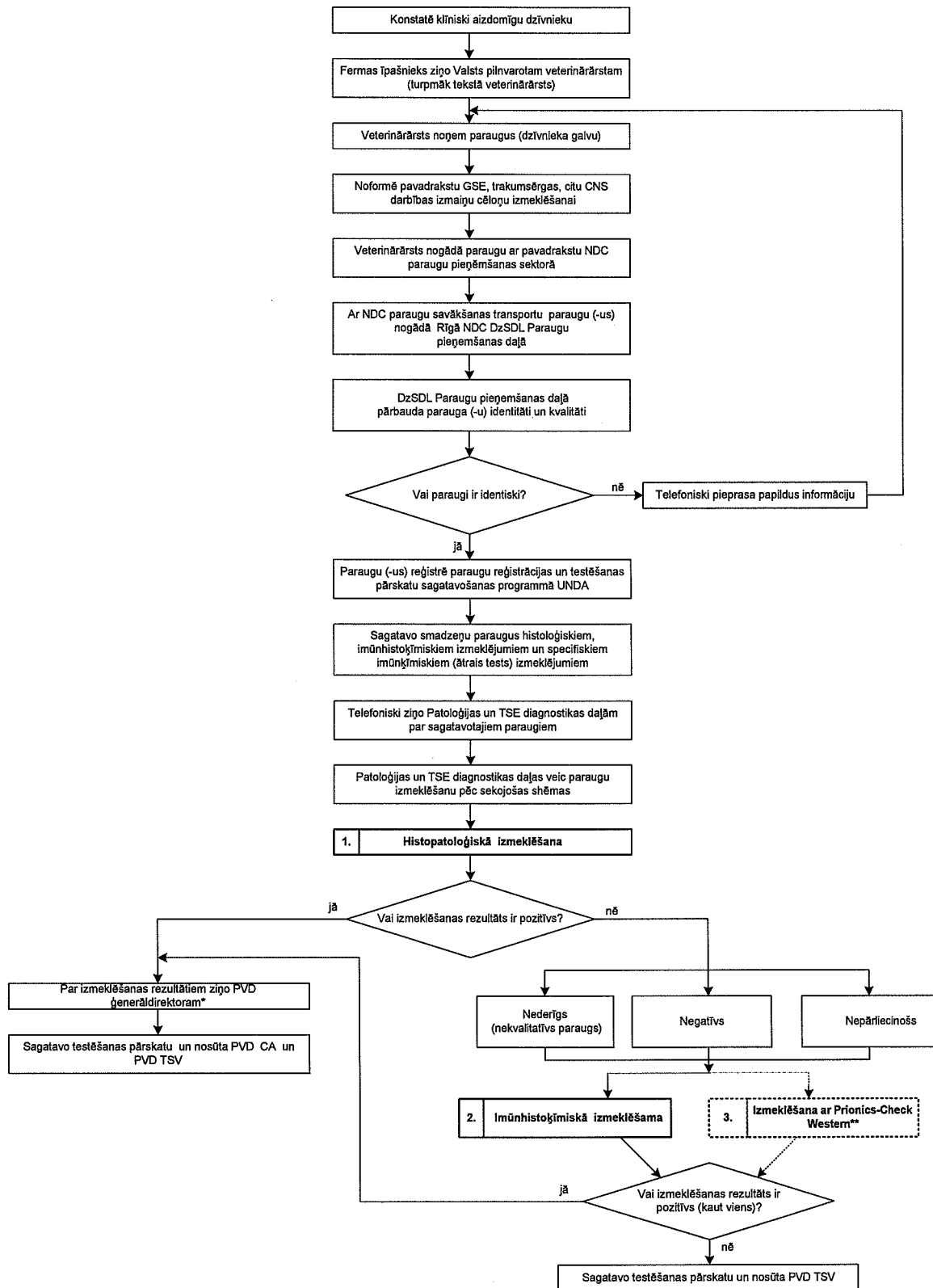
PVD Nacionālajā diagnostikas centrā uz TSE izmeklētie paraugi 200__gada__mēnesī.

N.p. k.	Rajons	Paraugu skaits	1		2		3		4		5	6	7	8	9
			Nobeigušās govīs >24 mēn.	Piespiedu kaitas govīs > 24 mēn.	Govis >24 mēn., kurām pirmskaitāšanas apskatē konstatētas klīniskās pazīmes	Veselās, cilvēku patēriņam kaitas govīs > 30 mēn.	Dzīvnieki, kuri Visu vecumu uz GSE klīniski aizdomīgi govju sugas dzīvnieki	Aitas, nobeigušās vai nogalinātas un ir >18 mēn. vai tām nomaiņjušies priekšzobi	Kazas, nobeigušās vai nogalinātas un ir >18 mēn. vai tām nomaiņjušies priekšzobi	Visu vecumu uz skrepi klīniski aizdomīgas aitas / kazas					
1	Aizkraukles														
2	Alūksnes														
3	Balvi														
4	Bauskas														
5	Cēsu														
6	Daugavpils														
7	Dobeles														
8	Gulbenes														
9	Jelgavas														
10	Jēkabpils														
11	Kašlavas														
12	Kuldīgas														
13	Lielpējas														
14	Limbažu														
15	Ludzas														
16	Madonas														
17	Ogres														
18	Preiļu														
19	Rēzeknes														
20	Rīgas														
21	Saldus														
22	Talsu														
23	Tukuma														
24	Valkas														
25	Valmieras														
26	Ventspils														
KOPĀ:															

Amats, vārds, uzvārds:

Izmantotie testi
Histopatomorfoloģiski
Biorad TeseE
IDEXX Herd Chek
Prionics Check Western
KOPĀ:

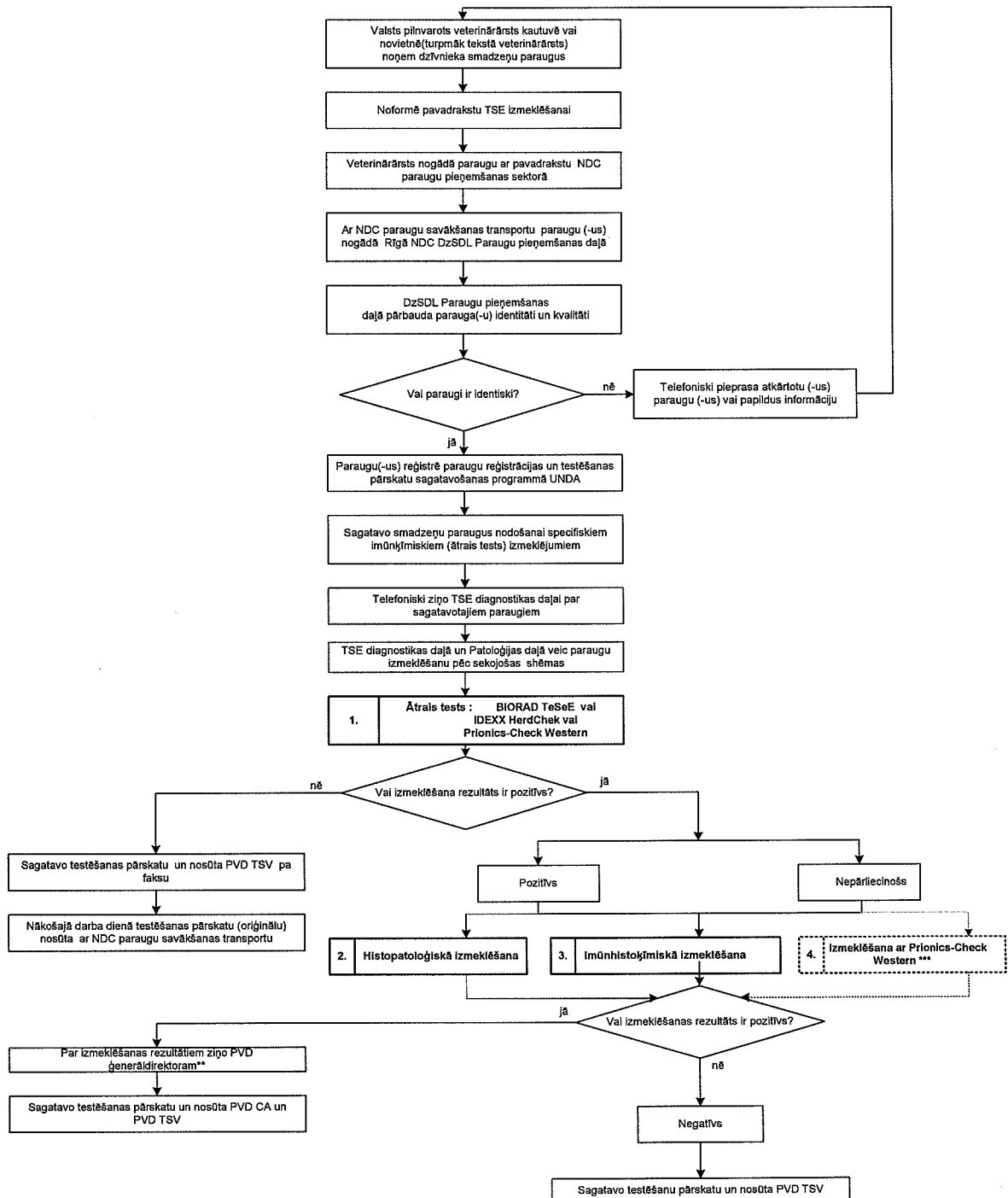
TSE izmeklēšanas shēma klīniski aizdomīgiem dzīvniekiem



* - ja valstī GSE līdz šim nav reģistrēta, paraugus nosūta ES references laboratorijai (VLA, Lielbritānija) diagnozes oficiālai apstiprināšanai

** - ņemot vērā trakumsērgas izplatību Latvijā, kuras klīniskās pazīmes ir līdzīgas un grūti diferencēt no TSE, visi govju, aitu, kazu un briežveidīgo klīniski aizdomīgi trakumsērgas gadījumi, kas laboratoriski neapstiprinās, tiek izmeklēti uz TSE ar histopatoloģijas, imūnhistoķīmijas metodēm un ātriem testiem

TSE izmeklēšanas shēma riska grupu un veseliem, pārtikai kautiem dzīvniekiem



** - ja valstī GSE līdz šim nav reģistrēta, paraugus nosūta ES references laboratorijai (VLA, Lielbritānija) diagnozes oficiālai apstiprināšanai

*** - var pielietot arī ātro testu, kas dod papildus informāciju par paraugu