

UZMANĪBU – TRIHINELOZE!

Kas ir trihineloze un kā ar to var inficēties?

Trihineloze ir viena no pasaulē izplatītākajām zoonozēm – infekcijas slimība, ar kuru slimo gan dzīvnieki, gan cilvēki. Tās ierosinātājs ir trihinella – parazitārais tārps. Ar trihinelozi var inficēties ikviens, kurš lieto uzturā svaigu vai termiski nepietiekami apstrādātu cūkas vai meža cūkas gaļu, kas inficēta ar trihinellām. Parazītu pārnēsātāji ir lielākoties savvaļas dzīvnieki – mežacūkas, lapsas, vilki, jenotsuņi, peles, žurkas, eži u.c.

Pirmie inficēšanās simptomi var parādīties 2 - 3 dienas pēc inficēšanās, taču trihinelozei raksturīgie simptomi parasti parādās 8 - 15 dienu laikā pēc inficēšanās un var svārstīties pat no 5 - 45 dienām. Simptomu parādīšanās, kā arī slimības smagums atkarīgs no tā, cik daudz trihinellu kāpuru nokļuvis organismā.

Trihinelozes klīniskā aina ir ļoti atšķirīga - no bezsimptomu formas līdz pat ļoti smagai saslimšanai ar letālu iznākumu. Slikta dūša, vemšana, caureja, nogurums, sāpes vēderā parasti ir pirmie trihinelozes simptomi, kuriem vēlāk pievienojas slimības raksturīgākie simptomi - drudzis, sāpes muskuļos, plakstiņu un sejas tūska, acu gļotādas iekaisums, niezoši alerģiski izsitumi uz ādas, kā arī stipra svīšana, vispārējs vājums, sāpes locītavās un sāpes elpojot, ja trihinellu kāpurīti parasti lokalizējas diafragmā vai starpribu muskuļos. Smagos slimības gadījumos iespējami kustību koordinācijas un sirdsdarbības traucējumi. Vieglas saslimšanas gadījumos reti kad iespējams noteikt īsto iemeslu, un tad trihineloze var tikt diagnosticēta kā gripa vai kāda cita vīrusu izraisīta slimība. Diagnozi slimniekiem apstiprina, saņemot pozitīvus asins seroloģisko izmeklējumu rezultātus.

Augstākminētajiem slimības simptomiem parādīties un aizdomu gadījumos, pēc palīdzības nekavējoties jāgriežas ārstniecības iestādē.

ВНИМАНИЕ – ТРИХИНЕЛЛЁЗ!

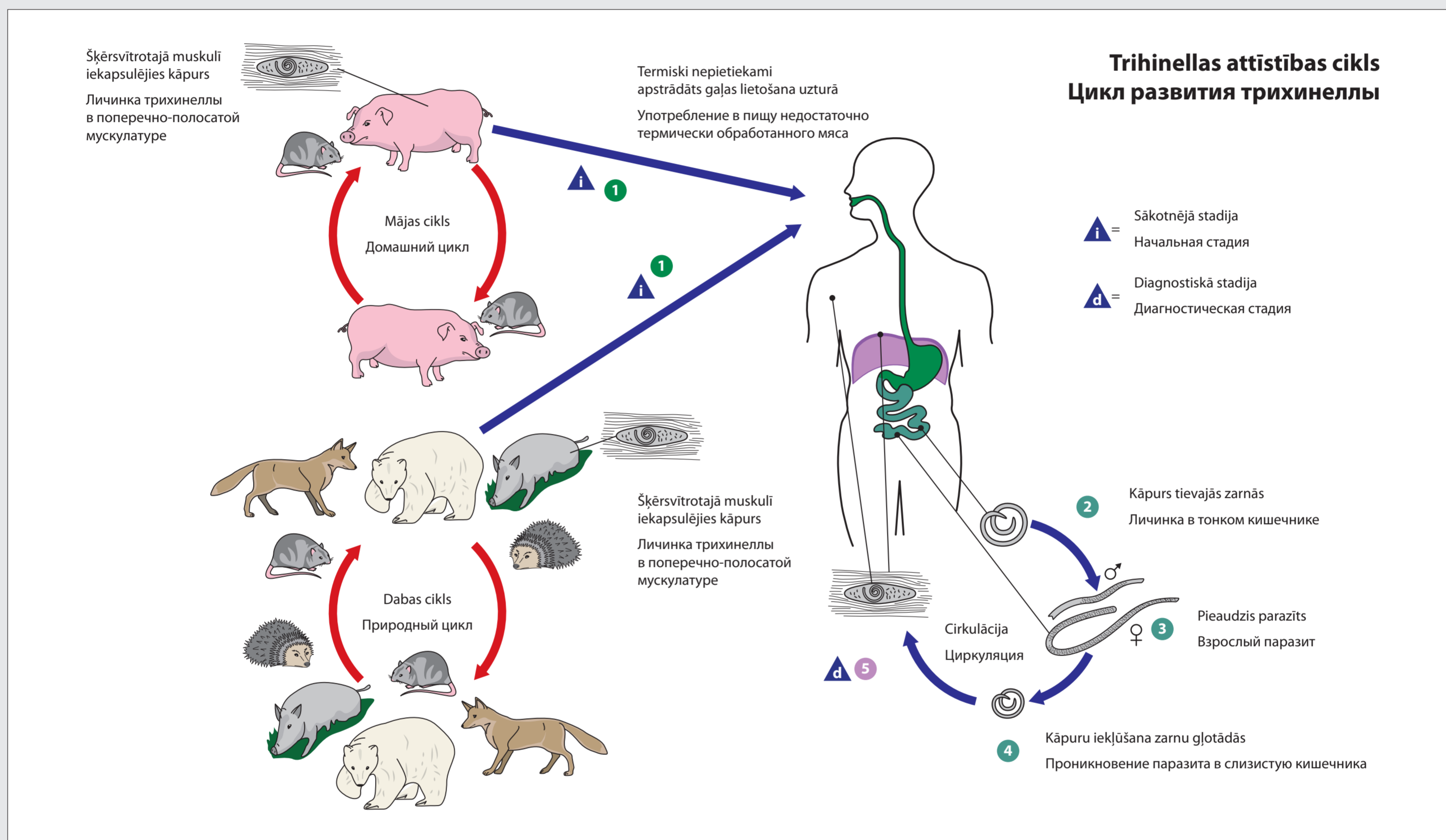
Что это за болезнь и как можно заразиться?

Трихинеллёз является одним из распространенных зоонозов в мире - инфекционное заболевание, которым могут болеть как животные, так и люди. Возбудителем болезни является трихинелла - паразитический червь (гельминт). Трихинеллёзом может заразиться каждый, кто употребляет в пищу сырую или недостаточно термически обработанную свинину или мясо диких животных, которое содержит трихинеллы. Основным резервуар трихинелл в природе дикие животные – чаще кабаны, лисы, волки, енотовидные собаки, мыши, крысы, ежи и др.

Первые симптомы болезни могут появляться в течении 2 - 3 дней после заражения, однако симптомы трихинеллёза обычно проявляются через 8-15 дней после заражения, и этот период может меняться в границах от 5 - 45 дней. Время появления симптомов и тяжесть болезни напрямую связаны с количеством личинок трихинелл попавших в организм человека.

Клиническая картина трихинеллёза значительно колеблется - от бессимптомных до очень тяжелых форм заболевания с летальным исходом. Тошнота, рвота, понос, слабость, боли в животе, как правило появляются в начале заболевания трихинеллёзом, к которым в последствии присоединяется наиболее характерные симптомы болезни - лихорадка, мышечные боли, отёк лица и век, боль в глазах, зудящая кожная сыпь аллергического характера, повышенная потливость, общая слабость, боли в суставах и боли при дыхании, особенно если личинки трихинелл с током крови попали в диафрагму или межреберные мышцы. В тяжелых случаях, могут наблюдаться нарушения координации движений и нарушения работы сердца. В лёгких случаях заболевания удается редко установить истинную причину, и в таких случаях больным может быть поставлен диагноз гриппа или других вирусных заболеваний.

При появлении вышеперечисленных симптомов заболевания и в случаях подозрения на заражение трихинеллёзом, необходимо немедленно обратиться за помощью в медицинское учреждение. Диагноз подтверждается положительными результатами серологического исследования крови больных.



Kā izvairīties no inficēšanās ar trihinelozi?

Lai pasargātu sevi no inficēšanās ar trihinelozi, jāievēro daži vienkārši drošības pasākumi:

- nelietojiet uzturā nezināmas izcelsmes gaļu, kā arī gaļu, kas nav pārbaudīta laboratorijā un atzīta par veselībai nekaitīgu;
- uzturā lietojiet tikai termiski pareizi apstrādātu cūkas un meža dzīvnieku gaļu (svarīgi, lai temperatūra visās daļās sasniegtu vismaz 71°C, apstrādes ilgums - aptuveni 2 - 2,5 stundas, vai, kamēr gaļa izmaina krāsu no sārta uz pelēku arī gaļas dziļumā, kas ir pietiekami droša pazīme);
- gatavojot ēdienus, kuros izmanto cūkgaļu, ieteicams gaļu sagriezt nelielos gabaliņos (apmēram 1,5 cm), lai arī dziļākajos slāņos tiktu sasniegta trihinellu iznīcināšanai nepieciešamā temperatūra;
- cūkgaļa jāmaļ atsevišķi no citu dzīvnieku gaļas, rūpīgi iztīrot gaļas maļamo mašīnu pirms un pēc citas gaļas apstrādāšanas;
- gaļas sāļšana, žāvēšana, kūpināšana vai gatavošana mikroviļņu krāsnī pilnībā neiznīcina trihinellas.

PVD neiesaka iegādāties mājās kautu, laboratoriski nepārbaudītu cūku gaļu. Cūku īpašnieki, kas cūkas audzē pašpatēriņam un kauj dzīvniekus mājās, nedrīkst nodarboties ar šādi kautu dzīvnieku gaļas tirdzniecību. Mājās kauto, neizmēklotu, cūku tirgotāji apdraud ne tikai savu un savu tuvinieku, bet arī gaļas pircēju veselību.

Lai arī pašu patēriņam audzētie un kautie dzīvnieki nav obligāti jāizmeklē uz trihinelozi, PVD savas drošības un veselības labā iesaka to darīt, jo nereti mājās cūkas tiek turētas āra aplokos, kur tās, nepietiekami uzmanītas, var nonākt kontaktā ar savvaļas dzīvniekiem (t.sk. grauzējiem, ežiem u.c.). Tāpat stingri aizliegta ir virtuves atkritumu, it īpaši kaušanas un medījumu blakusproduktu izbarošana mājās cūkām.

Par iespējam izmeklēt pašu patēriņam nokautās cūkas uz trihinelozi var interesēties gan pie veterinārārsta, gan PVD teritoriālajās pārvaldēs, gan Pārtikas drošības, dzīvnieku veselības un vides zinātniskā institūta „Bior” laboratorijās.
www.bior.gov.lv

Ja jums ir neskaidrības vai jautājumi, zvaniet uz dienesta uzticības tālruni – automātisko atbildētāju 67027402!
www.pvd.gov.lv

Как избежать заражения трихинеллёзом?

Чтобы защитить себя от заражения трихинеллёзом, необходимо соблюдение некоторых простых мер предосторожности:

- не употребляйте в пищу мясо и свинину неизвестного происхождения, а также мясо, которое не проверено в лаборатории и не признано безопасным;
- используйте для употребления в пищу только правильно термически обработанные и приготовленные свинину и мясо диких животных (важно, чтобы температура во всех частях куска мяса достигла не менее 71°C и продолжительность обработки была не менее 2 - 2,5 часов, или до тех пор пока цвет мяса не поменяется от розового до серого, в том числе и в глубине куска, что является достаточно хорошим признаком безопасности);
- при приготовлении блюд содержащих свинину мясо рекомендуется нарезать небольшими кусочками (примерно 1,5 см), где в глубоких слоях куска достигается температура необходимая для гибели трихинелл;
- приготовление фарша из свинины проводить отдельно от других видов мяса, для этого поверхности мясорубки или других механических средств должны быть тщательно очищены до и после приготовления;
- соление, копчение, вяление и приготовление мяса в микроволновой печи не способствует полному уничтожению трихинелл.

PVD не рекомендует покупать свинину домашнего убоя и мясо непроверенное в лаборатории. Владельцы, которые выращивают свиней и проводят убой животных в домашних условиях для целей личного потребления, не должны заниматься реализацией такого мяса населению. Мясо животных частного убоя и из частных хозяйств, не проверенное лабораторно является угрозой не только здоровью владельцев, но и здоровью их родственников и покупателей.

Несмотря на то, что свинина для личного потребления от животных частного убоя не подлежит обязательной проверке на трихинеллёз, PVD всё-таки рекомендует в целях безопасности здоровья проводить лабораторную проверку мяса, в связи с тем, что свиньи из частных хозяйств содержатся в открытых загонах, где за животными не возможен полноценный контроль и часто они всё-таки контактируют с дикими животными (и т.ч. грызуны, ежи). Кроме того, строго запрещено кормить свиней отходами кухни, особенно продуктами убоя и отходами переработки мяса и мяса диких животных.

По вопросам проведения лабораторного исследования мяса на трихинеллёз можете интересоваться у ветеринарного врача или в управлении PVD, в лаборатории НИИ по безопасности продовольствия, здоровья животных и окружающей среды “BIOB”.
www.bior.gov.lv

Если у Вас имеются дополнительные вопросы или информация, просьба звонить на автоответчик горячей линии PVD – тел. 67027402!
www.pvd.gov.lv