

Āfrikas cūku mēris (turpmāk ĀCM), tāpat kā klasiskais cūku mēris (KCM) ir ļoti lipīga meža cūku un mājas cūku infekcijas slimība, kam raksturīgi simptomi:

- paaugstināta ķermeņa temperatūra, nomāktība,
- depresija – slimie dzīvnieki gul, ar grūtībām pieceļas un pārvietojas,
- dažādās ķermeņa daļās zemādas asinsizplūdumi violeti sarkanu plankumu veidā,
- grūsnajām sivēnmātēm var būt aborti.

Beigtajām vai slimajām meža cūkām iekšējos orgānos novēro plašus asins izplūdumus. Mirstības procents ar ĀCM inficētajām meža cūkām ir augsts – 90 līdz pat 100%.

**ĀCM un KCM nav bīstams cilvēkiem.**

## Āfrikas cūku mēra izplatība

ĀCM pirmo reizi konstatēts Āfrikas kontinentā, vēlāk, pagājušā gadsimta 60-tajos gados tas izplatījās Spānijā un Portugālē, kur slimību apkarot pilnībā izdevās tikai pēc 35 gadiem – 1995. gadā. 2007. gadā ĀCM sāka izplatīties Kaukāza reģionā, kur slimības rezultātā lielākā daļa meža cūku izmira. No Kaukāza sākās tālāka ĀCM izplatība Krievijā.

Līdz 2013. gada decembrim Krievijā bija reģistrēti vairāk kā 570 saslimšanas gadījumi mājas un meža cūkām un slimība turpina izplatīties, aptverot arvien jaunus reģionus. Šobrīd ĀCM jau ir aptvēris lielu daļu no Krievijas, jo īpaši Eiropas pierobežu, skarot arī Baltkrieviju un Ukrainu.

2014. gadā ĀCM ir reģistrēts meža cūkām Lietuvā un Polijā.



## Cik izturīgi ir mēra vīrusi?

ĀCM un KCM vīrusi ir ļoti izturīgi ārējā vidē:

- sasaldētā gaļā vairākus gadus,
- sālītā gaļā līdz 310 dienām,
- žāvējumos līdz 6 mēnešiem,
- augsnē vairāk nekā 6 mēnešus,
- dzīvnieku liķos līdz 2 mēnešiem.

Vīruss iet bojā karstuma ietekmē – jau +70°C temperatūrā. Vīrusu iznīcina arī dezinfekcijas līdzekļi. Par dezinfekcijas līdzekļu lietošanu iesakām konsultēties ar veterinārārstu vai Pārtikas un veterinārā dienesta (PVD) veterināro inspektoru.

**ĀCM apkarošanu apgrūtina tas, ka vēl joprojām pret šo infekcijas slimību nav izdevies izstrādāt vakcīnu.**

## Cūku mēra galvenie izplatīšanās veidi

ĀCM straujā izplatība galvenokārt ir saistīta ar vīrusa augsto izturību ārējā vidē un gaļas produktos. Šī iemesla dēļ vislielākais drauds meža un mājas cūkām ir cilvēks, kas neapzināti var izplatīt ĀCM lielos attālumos ar inficētu gaļu, gaļas produktiem, t.sk. medījumu gaļu un trofejām.

## Cūku mēra izplatīšanos veicina:

- neziņošana par meža cūku nobeigšanos,
- medību higiēnas neievērošana,
- augsts meža cūku populācijas blīvums un migrācija,
- biodrošības neievērošana lauksaimniecības dzīvnieku novietnēs.



## Medību higiēna = biodrošība

Ievērojot vienkāršus higiēnas pasākumus medību laikā, ir iespējams ievērojami samazināt gan cūku mēra, gan zoonožu – cilvēkiem un dzīvniekiem bīstamu slimību – izplatīšanās riskus.

Galvenie higiēnas biodrošības principi:

- neatstāt mežā medījumu blakusproduktus – iekšējos orgānus, ādas, u.c.,
- mazgāt un dezinficēt medību aprīkojumu, drēbes un auto transportu,
- neizbarot medījumu blakusproduktus un atliekas mājdzīvniekiem,
- neveikt medījumu pirmapstrādi un uzglabāšanu lauksaimniecības dzīvnieku novietnēs,
- neizmatot medību drēbes, apavus un aprīkojumu, kopjot un barojot lauksaimniecības dzīvniekus.

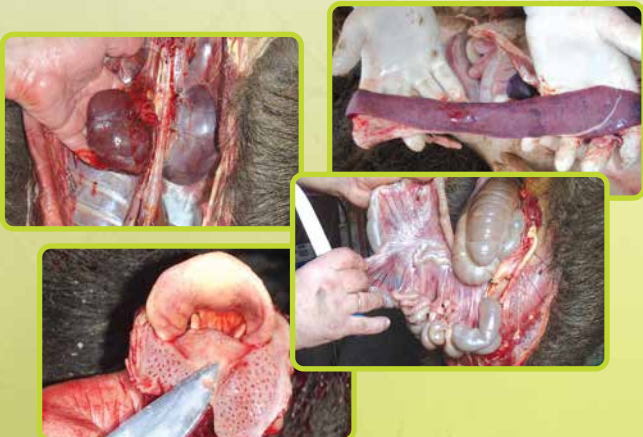


## Meža cūku veselības uzraudzība

Lai uzraudzītu meža cūku populācijas veselības stāvokli un nepieciešamības gadījumā nekavējoties ieviestu slimības apkarošanas pasākumus, PVD ik gadus no medniekiem pieņem paraugus laboratoriskai izmeklēšanai. Tas ir vienīgais veids kā apstiprināt cūku mēra diagnozi un diferencēt to no citām saslimšanām.

Laboratoriskajai izmeklēšanai nepieciešams:

- asins paraugs (50–100 ml nesarecējušu asiņu),
- orgānu paraugs – mandeles, liesa, nieres un apzarņa limfmezgli (iesaiņoti atsevišķi).



Paraugi jāiesaiņo vienreizlietojamos, ūdensnecaurlaidīgos un marķētos trauciņos vai maisiņos.

Paraugi jāuzglabā un jāpārvadā +4°C.  
Paraugus nedrīkst sasaldēt!

Informāciju par paraugu pieņemšanas kārtību un iesaiņojamo materiālu var saņemt PVD teritoriālajās struktūrvienībās. Par katru laboratoriskajai testēšanai derīgu (kvalitatīvu) iesniegto paraugu PVD medniekam nodrošina samaksu.

## Jāziņo obligāti!

Ja nomeditajai mežacūkai konstatē saslimšanas pazīmes vai medību laikā atrasta nobeigusies meža cūka, obligāti jāziņo veterinārārstam, PVD vai Valsts mežu dienestam (VMD), lai kopīgiem spēkiem operatīvi noskaidrotu iespējamās dzīvnieka nāves cēloņus, noņemtu paraugus laboratoriskajai izmeklēšanai un veiktu vietas sakopšanu, dezinfekciju, kā arī dzīvnieka liķa iznīcināšanu.

Izmaksas, kas saistītas ar rīcību cūku mēra aizdomu gadījumos, tiek segtas no valsts budžeta.

### Būsim modri!

#### Pārtikas un veterinārā dienesta pārvaldes

##### Rīgas pilsētas pārvalde

Lubānas iela 49, Rīga, LV-1073

Tālr. 67039707

##### Rietumpierīgas pārvalde

"Krīvi", Tumes pagasts, Tukuma rajons, LV-3139

Tālr. 631-25850

##### Ziemeļpierīgas pārvalde

Kraujas iela 21/23, Rīga, LV-1024

Tālr. 67994265

##### Austrumvidzemes pārvalde

Lauku iela 5, Gulbene, LV-4401

Tālr. 644-74425

##### Ziemeļvidzemes pārvalde

Raiņa iela 21, Valmiera, LV-4201

Tālr. 642-07313

##### Dienvidlatgales pārvalde

Varšavas iela 24, Daugavpils, LV-5404

Tālr. 654-34599

##### Ziemeļlatgales pārvalde

Liepu iela 33, Rēzekne, LV-4600

Tālr. 646-22160

##### Dienvidzemgales pārvalde

Helmaņa iela 10, Jelgava, LV-3004

Tālr. 630-07694

##### Austrumzemgales pārvalde

Brīvības iela 88, Jēkabpils, LV-5201

Tālr. 652-34036  
652-20726

##### Dienvidkurzemes pārvalde

E. Veidenbauma iela 11, Liepāja, LV-3401

Tālr. 634-01902

##### Ziemeļkurzemes pārvalde

Daģu iela 2, Talsi, LV-3201

Tālr. 632-91660

[www.pvd.gov.lv](http://www.pvd.gov.lv)

## Medniekiem



**Kas jāzina  
par Āfrikas cūku mēri  
un klasisko cūku mēri?**

